



VESTIBULAR UFGD 2016

A UNIVERSIDADE DE TODAS AS PESSOAS

Prova Objetiva

A

Tabela Periódica dos Elementos

	1A	2A	3B	4B	5B	6B	7B	8B	1B	2B	3A	4A	5A	6A	7A	8A																															
1	1 H Hidrogênio 1,00794															2 He Hélio 4,002602																															
2	3 Li Lítio 6,941	4 Be Berílio 9,012182									5 B Boro 10,811	6 C Carbono 12,0107	7 N Nitrogênio 14,0067	8 O Oxigênio 15,9994	9 F Fluor 18,9984032	10 Ne Neônio 20,1797																															
3	11 Na Sódio 22,98976...	12 Mg Magnésio 24,305									13 Al Alumínio 26,9815386	14 Si Silício 28,0855	15 P Fósforo 30,973762	16 S Enxofre 32,065	17 Cl Cloro 35,453	18 Ar Argônio 39,948																															
4	19 K Potássio 39,0983	20 Ca Cálcio 40,078	21 Sc Escândio 44,955912	22 Ti Titânio 47,867	23 V Vanádio 50,9415	24 Cr Cromo 51,9961	25 Mn Manganês 54,938045	26 Fe Ferro 55,845	27 Co Cobalto 58,933195	28 Ni Níquel 58,6934	29 Cu Cobre 63,546	30 Zn Zinco 65,38	31 Ga Gálio 69,723	32 Ge Germânio 72,63	33 As Arsênio 74,9216	34 Se Selênio 78,96	35 Br Bromo 79,904	36 Kr Criptônio 83,798																													
5	37 Rb Rubídio 85,4678	38 Sr Estrôncio 87,62	39 Y Ítrio 88,90585	40 Zr Zircônio 91,224	41 Nb Nióbio 92,90638	42 Mo Molibdênio 95,96	43 Tc Técnetio (98)	44 Ru Rutênio 101,07	45 Rh Rodio 102,9055	46 Pd Paládio 106,42	47 Ag Prata 107,8682	48 Cd Cádmio 112,411	49 In Estanho 114,818	50 Sn Estanho 118,71	51 Sb Antimônio 121,76	52 Te Telúrio 127,6	53 I Iodo 126,90447	54 Xe Xenônio 131,293																													
6	55 Cs Césio 132,9054...	56 Ba Bário 137,327	57-71 * Lantânio	72 Hf Háfênio 178,49	73 Ta Tântalo 180,94788	74 W Tungstênio 183,84	75 Re Rênio 186,207	76 Os Osmio 190,23	77 Ir Iridio 192,222	78 Pt Platina 195,084	79 Au Ouro 196,966569	80 Hg Mercúrio 200,59	81 Tl Tálio 204,3833	82 Pb Chumbo 207,2	83 Bi Bismuto 208,9804	84 Po Polônio (209)	85 At Astatato (210)	86 Rn Radônio (222)																													
7	87 Fr Frâncio (223)	88 Ra Rádio (226)	89-103 ** Atinídio	104 Rf Rutherfordio... (261)	105 Db Dubnio (268)	106 Sg Seabórgio (271)	107 Bh Bório (272)	108 Hs Hássio (270)	109 Mt Meitnério (276)	110 Ds Darmstádio (281)	111 Rg Roentgênio (280)	112 Cn Copernício (285)	113 Nh Nihônio (284)	114 Fl Fleróvio (289)	115 Uup Ununpenteio... (288)	116 Lv Livermório (293)	117 Uus Ununseptio (294)	118 Og Ununoctio (294)																													
	57 La Lantânio 138,90547	58 Ce Cério 140,116	59 Pr Praseodímio 140,90765	60 Nd Neodímio 144,242	61 Pm Promécio (145)	62 Sm Samarco 150,36	63 Eu Europio 151,964	64 Gd Gadolínio 157,25	65 Tb Térbio 158,92535	66 Dy Disprósio 162,5	67 Ho Hólmio 164,93032	68 Er Érbio 167,259	69 Tm Tulio 168,93421	70 Yb Íterbio 173,054	71 Lu Lúrcio 174,9668	72 Hf Háfênio 178,49	73 Ta Tântalo 180,94788	74 W Tungstênio 183,84	75 Re Rênio 186,207	76 Os Osmio 190,23	77 Ir Iridio 192,222	78 Pt Platina 195,084	79 Au Ouro 196,966569	80 Hg Mercúrio 200,59	81 Tl Tálio 204,3833	82 Pb Chumbo 207,2	83 Bi Bismuto 208,9804	84 Po Polônio (209)	85 At Astatato (210)	86 Rn Radônio (222)	87 Fr Frâncio (223)	88 Ra Rádio (226)	89 Ac Actínio (227)	90 Th Tório 232,03806	91 Pa Protactínio 231,03588	92 U Urânio 238,02891	93 Np Neptúmio (237)	94 Pu Plutônio (244)	95 Am Americio (243)	96 Cm Cúrio (247)	97 Bk Berquélio (247)	98 Cf Califórnio (251)	99 Es Einsteinio (252)	100 Fm Férmio (257)	101 Md Mendelévio (258)	102 No Nobelio (259)	103 Lr Laurêncio (262)

D I S T R I B U I Ç Ã O

Nº Atômico

Simbolo

Nome

Massa Atômica

Metals alcalinos

Metals alcalinos-terrosos

Metals de transição

Lantanídeos

Actinídeos

Metals representativos

Semimetals

Não metals

Halogénios

Gases nobres

C Sólido

Hg Líquido

H Gasoso

Rf Desconhecido

TEXTO PARA AS QUESTÕES 1 E 2**TV Brasil Ano 50**

Em seus cinquenta anos de existência, a televisão brasileira passou por inúmeras transformações. O aprimoramento profissional, a evolução tecnológica e a mudança da mentalidade referente à utilização do veículo fizeram com que a TV adquirisse novas características ao longo do tempo. Os anos 50 marcaram uma época de muito trabalho, improvisação e criatividade. Na busca pela audiência, aconteceram as primeiras conquistas técnicas e diversas experiências de linguagem. O objetivo era transmitir uma programação baseada no respeito ao telespectador e na ética social da época.

Na década de 1960, o público telespectador cresceu e a programação se tornou mais popular. Surgiram os comunicadores de auditório e intensificou-se a transmissão da telenovela que, recebida com grande aceitação, transformou-se no principal produto do veículo, permitindo o início de sua industrialização. A telenovela aumentou ainda mais a audiência e, conseqüentemente, as verbas publicitárias, além do uso da gravação em fitas de vídeo, as quais podiam ser vendidas em todo o país. Foi ainda responsável pelas primeiras ideias de formação de redes de emissoras, as quais transmitiriam um mesmo produto em diversas cidades. Por meio da telenovela, a TV iniciou sua força de manipulação social e, por essa razão, foi muito vigiada pela ditadura militar que, na época, assumia o governo do país.

Nos anos 70, época da maturidade da TV brasileira, confirmou-se sua industrialização. Devido às novas conquistas tecnológicas, como a cor e os efeitos eletrônicos, os programas passaram a ter um melhor nível de produção. Com o estabelecimento de redes via satélite, ocorreu a disseminação do veículo por todo território brasileiro. Isso acentuou a força de influência social provocada pela TV, responsável pela modificação de costumes e opiniões. As telenovelas, realizadas com muito esmero de encenação e interpretação, confirmavam a preferência popular, tanto que começaram a ser exportadas para outros países. Dessa forma, a televisão brasileira era divulgada.

Com o término da ditadura militar na década de 1980, surge uma grande variedade de programas jornalísticos (debates, entrevistas, noticiários), favorecendo diferentes formas de expressão. A religião, inclusive, foi introduzida ao meio, com a catequese eletrônica exibida em muitos programas. Surgiram também as primeiras transmissões via cabo, as produtoras independentes de vídeo (que tentavam colocar suas programações no ar por meio das grandes redes) e a expansão do aparelho de vídeo cassete residencial, que permitiria ao telespectador ampliar suas opções de programação. Mais do que nunca, a televisão exerceu sua influência no comportamento da população, induzindo-a até a eleger como presidente do país um político completamente desconhecido.

Os anos 90 continuaram trazendo à televisão novidades de expansão, de técnica e de conteúdo. Novas redes surgiram, o sistema de TV a cabo aumentou e inúmeras emissoras independentes foram inauguradas, dirigindo-se a públicos mais específicos. Surgiram novos comunicadores e a transmissão esportiva foi incentivada, o jornalismo fortaleceu o seu papel de utilidade pública e de esclarecimento social e foi introduzida a TV interativa, modalidade na qual o telespectador, por telefone, passa a decidir o final da atração exibida. A década foi marcada pela veiculação da violência em todos os tipos de programas (inclusive na telenovela, que continuou sendo a produção de maior audiência da TV), com total exploração do sensacionalismo e comercialização desenfreada, que transformou o vídeo brasileiro em uma vitrine de ofertas.

AMORIM, Edgar Ribeiro de. **TV Brasil ANO 50**; Centro Cultural de São Paulo. Disponível em: <<http://www.centrocultural.sp.gov.br/tvano50/intro.htm>>. Acesso em: 20 out. 2015.

QUESTÃO 1

Assinale a alternativa correta quanto à interpretação do texto apresentado.

- (A) Durante a ditadura militar, as telenovelas com temática subversiva eram proibidas e os canais de TV por assinatura deviam submeter sua programação à censura que cortava trechos inteiros de documentários e substituía por noticiários esportivos.
- (B) Depois do ano 2000, a televisão passa a dividir espaço com a internet e as redes sociais e perde cada vez mais audiência, obrigando-se a se reinventar.
- (C) Nos anos 80, a televisão brasileira experimentou um período de grande expansão, assumindo um papel de destaque como formadora de opinião a ponto de influenciar resultados eleitorais.
- (D) A programação religiosa até a década de 1980 era centralizada na exibição de eventos cotidianos como missa, catequese e pregação de pastores. Somente na década seguinte, com a aquisição de alguns canais de TV por grupos evangélicos é que grandes eventos, como a visita do Papa ou novelas religiosas, passaram a ser televisionados.
- (E) A programação esportiva na TV brasileira tem um espaço superdimensionado e deveria ser limitada apenas a horários e a canais específicos, pois o interesse dos brasileiros por esporte tem diminuído nos últimos anos.

QUESTÃO 2

Os anos 90 continuaram trazendo à televisão novidades de expansão, de técnica e de conteúdo. Novas redes surgiram, o sistema de TV a cabo aumentou e inúmeras emissoras independentes foram inauguradas, dirigindo-se a públicos mais específicos. Surgiram novos comunicadores e a transmissão esportiva foi incentivada, o jornalismo fortaleceu o seu papel de utilidade pública e de esclarecimento social e foi introduzida a TV interativa, modalidade na qual o telespectador, por telefone, passa a decidir o final da atração exibida.

Assinale a alternativa que apresenta a paráfrase do trecho selecionado.

- (A) A década de 1990 trouxe ainda mais inovações tecnológicas e de programação para a televisão. A oferta de canais se ampliou com o surgimento de novos públicos, emissoras independentes e com a expansão da TV a cabo. Novos comunicadores surgiram, bem como uma programação esportiva mais forte, ao lado de um jornalismo voltado às questões sociais e de programas interativos nos quais o público poderia opinar e decidir por um desfecho pré-determinado.
- (B) Nos anos 90, os avanços da televisão se tornaram evidentes com relação à diversificação da programação e ao uso de novas tecnologias, como a TV interativa. Surgiram canais na TV a cabo especializados em esportes e novelas, por exemplo. Os programas de auditório foram substituídos por programas religiosos preocupados com a formação espiritual dos telespectadores
- (C) A última década do século XX foi marcada por mudanças significativas na programação da TV. Muitos canais novos surgiram visando a conquistar um público cada vez mais exigente. Os velhos comunicadores tiveram de se reciclar para garantir a audiência. A programação esportiva foi ampliada com a cobertura de grandes eventos como jogos olímpicos e campeonatos mundiais de futebol. Os telejornais passaram a orientar a opinião pública através de pesquisas e foi exibido o primeiro *reality show* brasileiro em que as pessoas podiam opinar sobre quem sairia ou permaneceria no programa.
- (D) Durante os anos 90, a televisão brasileira sofreu uma evolução no campo técnico. Surgiram as redes sociais e a TV a cabo se consolidou como uma alternativa aos antigos canais abertos. A programação se diversificou e antigos programas de auditório foram substituídos por telejornais, programas sensacionalistas e novelas com finais alternativos que podiam ser escolhidos pelo computador.
- (E) Os anos 90 continuaram trazendo à televisão novidades de expansão, de técnica e de conteúdo. Novas redes surgiram, o sistema de TV a cabo aumentou e inúmeras emissoras independentes foram inauguradas,

dirigindo-se a públicos mais específicos. Surgiram novos comunicadores e a transmissão esportiva foi incentivada, o jornalismo fortaleceu o seu papel de utilidade pública e de esclarecimento social e foi introduzida a TV interativa, modalidade na qual o telespectador, por telefone, passa a decidir o final da atração exibida.

QUESTÃO 3

Observe atentamente os textos a seguir.

Texto 1

Aprendemos a voar como pássaros, a nadar como peixes, mas ainda não aprendemos a singela arte de conviver como irmãos. (Martin Luther King Jr), Década de 1960.

Texto 2



KROLL, Roberto. 2015 - Disponível em: <<http://www.robertokroll.com.br/>>. Acesso em: 03 nov. 2015.

Tecendo uma relação de sentido entre os textos, pode-se afirmar que

- (A) o texto 2 é uma antítese do texto 1.
(B) o texto 1 é uma perífrase do texto 2.
(C) as ideias dos dois textos são paradoxais.
(D) o texto 1 denota ausência de recursos e falta de criatividade.
(E) o texto 2 é uma reiteração da ideia veiculada no texto 1 por meio da intertextualidade.

QUESTÃO 4

Assinale a alternativa que completa, respectivamente, as lacunas do texto a seguir:

– A excessiva predominância do cérebro explica _____ o homem tem menos instinto que os animais e _____ é que seus instintos podem algumas vezes desviar-se da regra.

SCHOPENHAUER, Arthur. **As dores do mundo**. Trad. José Souza de Oliveira. São Paulo: EDIPRO, 2014, p. 53.

- (A) por que – por quê
(B) porque – porquê
(C) por que – por que
(D) por quê – porquê
(E) porque – por que

QUESTÃO 5

Assinale a alternativa correta com relação à interpretação da charge a seguir.



Disponível em: <<https://www.grupoa.com.br/revista-patio/multimedia/5808/charge-edicao-no-59.aspx>>. Acesso em: 20 out. 2015.

- (A) A charge alerta para a importância da educação, sobretudo no que diz respeito ao papel dos pais de ensinar os filhos a não falar com estranhos.
- (B) Ao chamar a atenção para o declínio do hábito da leitura entre os jovens, a charge retrata uma situação inusitada, fazendo alusão a personagens clássicos da literatura.
- (C) A charge enfatiza a importância da memória para o desenvolvimento da sociedade, apresentando figuras históricas do período colonial, mas que são desconhecidas da maioria dos jovens brasileiros.
- (D) A charge denuncia o preconceito contra migrantes provenientes de regiões menos desenvolvidas do país que chegam pela primeira vez a um grande centro metropolitano.
- (E) Evidenciando a necessidade de serviços de orientação ao turista e uma melhor sinalização de locais públicos como, por exemplo, bibliotecas, a charge retrata personagens conhecidos do grande público pedindo informações a um menino que se recusa a ajudar.

QUESTÃO 6

Escolha a alternativa correta quanto à interpretação da tirinha a seguir.



Disponível em: <<http://gilmar.blogosfera.uol.com.br/2014/04/14/selfie>>. Acesso em: 20 out. 2015.

- (A) A tirinha faz alusão à violência sofrida pelos idosos e revela o descaso das autoridades que monitoram ações criminosas, mas não reagem imediatamente, sugerindo a falha do sistema baseado nos princípios de vigiar e de punir.
- (B) Os bastidores de um documentário sobre adolescentes em conflito com a lei na cidade de São Paulo são retratados de forma cômica pela tirinha que dialoga com princípios estatutários de direitos da criança e do adolescente.
- (C) A tirinha tece uma crítica por meio do humor sobre o comportamento narcisista da sociedade contemporânea, adepta de um estilo de vida profundamente performático.
- (D) Satirizando os políticos brasileiros que insistem em controlar os meios de comunicação de massa para garantir a aprovação popular, a tirinha se utiliza de uma situação cotidiana de forma metafórica e sugere uma sensação de impunidade.
- (E) Ao desconstruir a visão estereotipada da sociedade com relação aos criminosos, mostrando que por trás de todo ladrão existe sempre um sujeito bom, mas que necessita apenas de atenção, a tirinha faz uma análise psicológica da violência no Brasil.

QUESTÃO 7

Leia o fragmento recortado do conto *Senhor Diretor*, integrante da coletânea de contos *Seminário dos Ratos*, de Lygia Fagundes Telles.

Seca tudo, a velhice é seca, toda água evaporou de mim, minha pele secou, as unhas secaram, o cabelo que estala e quebra no pente. O sexo sem secreções. Seco. Faz tempo que a fonte secou completamente, fonte selada. A única diferença é que um dia, no nordeste, volta a chuva.

TELLES, Lygia Fagundes. *Senhor Diretor*. In: _____. *Seminário dos ratos*. 8. ed. Rio de Janeiro: Rocco, 1998, p. 27.

Essa narrativa é marcada por duas vozes: a do narrador e a da protagonista, Maria Emília, que escreve mentalmente uma carta ao diretor de uma revista. Maria Emília deseja compor uma carta que denuncie a imagem erótica usada para uma propaganda. Ao final, acaba por falar de si, de seus medos e de seus desejos abafados. No que se refere às reflexões da personagem, assinale a alternativa correta.

- (A) *Senhor Diretor* destoa da obra *Seminário dos Ratos*, uma vez que a temática central dos demais contos está voltada para a denúncia da política instaurada, naquele momento, no Brasil.
- (B) O conto deseja denunciar a hipocrisia de falsos moralistas. Maria Emília desprezava a amiga Mariana, porque ela tinha roubado o único namorado que conseguiu ter na juventude.
- (C) Maria Emília tinha sessenta anos e era virgem. Ao escrever mentalmente a carta, percebe que sua infelicidade é resultado do fato de nunca ter conseguido atrair nenhum homem.
- (D) *Senhor Diretor* discute a sexualidade feminina e denuncia, a partir da voz de sua protagonista, a repressão sexual sofrida pelas mulheres. O julgamento que faz da amiga Mariana, a revelação de seus desejos abafados e a forma com que ataca a publicidade encontrada no jornal são resultados de uma mulher que se reconhece envelhecida e presa à instrução moralista que recebeu durante a sua vida.
- (E) “A única diferença é que um dia, no nordeste, volta a chuva”; neste momento, Maria Emília compara a imagem do periódico com a seca nordestina. Mostra que os corpos dos jovens vão envelhecer, perder o vigor enquanto que, no nordeste, a chuva pode rejuvenescer a terra.

QUESTÃO 8

O fragmento a seguir faz parte da obra *O Beijo no Asfalto*, de Nelson Rodrigues. Na obra, a personagem Arandir, ao socorrer um homem atropelado, concede um último desejo ao moribundo, um beijo. A consequência desse ato é o fim do seu casamento com Selminha e o seu assassinato, cometido por Aprígio, seu sogro.

ARANDIR	<i>(violento)</i> — Deus sabe!
APRÍGIO	— Eu não acredito em você. Ninguém acredita. Os jornais, as rádios! Não há uma pessoa, uma única, em toda a cidade. Ninguém!
ARANDIR	<i>(com a voz estrangulada)</i> — Ninguém acredita, mas eu! Eu acredito, acredito em mim!
APRÍGIO	— Você, olha!
ARANDIR	— Selminha há de acreditar!
APRÍGIO	<i>(fora de si)</i> — Cala a boca! <i>(muda de tom)</i> Eu te perdoaria tudo! Eu perdoaria o casamento. Escuta! Ainda agora, eu estava na porta ouvindo. Ouvi tudo. Você tentando seduzir a minha filha menor!
ARANDIR	— Nunca!
APRÍGIO	— Mas eu perdoaria, ainda. Eu perdoaria que você fosse espiar o banho da cunhada. Você quis ver a cunhada nua.
ARANDIR	— Mentira!
APRÍGIO	<i>(ofegante)</i> — Eu perdoaria tudo. <i>(mais violento)</i> Só não perdoe o beijo no asfalto. Só não perdoe o beijo que você deu na boca de um homem!

RODRIGUES, Nelson. *O beijo no asfalto*: tragédia carioca em três atos. Rio de Janeiro: Nova Fronteira, 2012.

Diante do desfecho da peça, é possível afirmar que o sogro, ao matar Arandir, estava

- (A) defendendo a honra da filha. O beijo dado por Arandir ao homem atropelado ganhou repercussão nacional. A família virou motivo de deboche de toda a sociedade.
- (B) atuando como um homem preconceituoso, que não escondia o seu desprezo pelos homossexuais. A personagem não conseguia se perdoar por não ter salvo a filha da mentira de Arandir.
- (C) protegendo a filha mais nova de Arandir. Sob ele caía a acusação de tentar seduzir a cunhada.
- (D) agindo por um ciúme incontrolável, afinal, Aprígio era apaixonado pelo genro.
- (E) chamando a atenção para si. Egocêntrico, o sogro não suportou ver o genro estampado nas notícias de jornal, sendo a ele destinado o anonimato.

QUESTÃO 9

Leia o trecho a seguir.

[...]. Calando-me naquela ocasião, prometi dar-lhe a razão que a senhora exigia; e cumpro o meu propósito mais cedo do que pensava. Trouxe no desejo de agradar-lhe a inspiração; e achei voltando a insônia de recordações que despertara a nossa conversa. Escrevi as páginas que lhe envio, as quais a senhora dará um título e o destino que merecerem. É um perfil de mulher apenas esboçado. Desculpe, se alguma vez a fizer corar sob os seus cabelos brancos, pura e santa coroa de uma virtude que eu respeito. O rubor vexa em face de um homem; mas em face do papel, muda e impassível testemunha, ele deve ser para aquelas que já imolaram à velhice os últimos desejos, uma como essência de gozos extintos, ou extremo perfume que deixam nos espinhos as desfolhadas rosas. De resto, a senhora sabe que não é possível pintar sem que a luz projete claros e escuros. As sombras do meu quadro se esfumam traços carregados, contrastam debuxando o relevo colorido de límpidos contornos.

ALENCAR, José de. *Lucíola*. 12ª ed., São Paulo: Ática, 1988, p. 5.

Em *Lucíola*, José de Alencar apresenta um dos melhores retratos da sociedade carioca do século XIX. A protagonista é uma prostituta que, ao final, transforma-se em uma heroína. Para alguns críticos, entretanto, o foco narrativo escolhido limita a possibilidade de representação da obra. Ou seja, o papel do narrador assume preponderância nessa narrativa. Como isso se reconhece dentre as alternativas abaixo?

- (A) O narrador em primeira pessoa é a irmã mais nova de Lúcia, com quem a protagonista se reencontra em seu leito de morte. Dessa maneira, os fatos narrados são baseados naquilo que outras pessoas contaram a ela.
- (B) O narrador em primeira pessoa limita a representação da obra porque é a subjetividade de uma personagem quem conduz a história, imprimindo o seu ponto de vista. No caso de *Lucíola*, é Paulo o responsável por tornar pública a história de sua amada.
- (C) Nesse caso, em especial, o limite se dá porque o narrador é Couto. Quando Lúcia tinha 14 anos, ele lhe oferece dinheiro em troca de sexo. Ao saber do ocorrido, o pai de Lúcia a expulsa de casa e a joga definitivamente no mundo da prostituição. O leitor percebe que não há uma crítica direta ao ato de Couto, uma vez que ele conduz a história.
- (D) Em carta deixada a Paulo, Lúcia narra como se transformou em uma prostituta e agradece a Paulo a chance de recuperar a inocência e a pureza perdidas aos 14 anos de idade. É pelo olhar da protagonista, portanto, que a história é narrada.
- (E) O narrador romantiza a história de *Lucíola*, evita confrontar a sociedade da época e, por isso, busca representar Lúcia como vítima, mas sem acusar diretamente personagens como Couto.

QUESTÃO 10

A partir da leitura do poema de Patativa do Assaré e da afirmação de José Luiz Fiorin, reflita a respeito do fenômeno da variação linguística e assinale a alternativa correta.

Eu e o sertão (Patativa do Assaré)

Sertão, arguem te cantô,
Eu sempre tenho cantado
E ainda cantando tô,
Pruquê, meu torrão amado,
Munto te prezo, te quero
E vejo qui os teus mistéro
Ninguém sabe decifrá.
A tua beleza é tanta,
Qui o poeta canta, canta,
E inda fica o qui cantá.

Cante lá que eu canto Cá. 9 ed. Petrópolis: Editora Vozes, 1999.

Os preconceitos aparecem quando se considera uma especificidade como toda a realidade ou como um elemento superior a todos os outros. Neste caso, tudo o que é diferente é visto seja como inexistente, seja como inferior, feio, errado. A raiz do preconceito está na rejeição da alteridade ou na consideração das diferenças como patologia, erro, vício, etc.

FIORIN, José Luiz. Os Aldrovandos Cantagalos e o preconceito linguístico. In: SILVA, Fábio Lopes; MOURA, Heronides Maurílio de Melo. **O direito à fala: a questão do preconceito linguístico**. Florianópolis: Editora Insular, 2000. p. 23-37.

- (A) A escrita, em qualquer gênero discursivo, deve ser pautada pela norma-padrão, preceituada pelas gramáticas normativas.
- (B) No Brasil, a língua portuguesa apresenta homogeneidade linguística em seu território, isto é, todos os falantes utilizam a mesma variedade linguística.
- (C) Variedades linguísticas distintas da norma-padrão apresentam menor grau de expressividade.
- (D) A língua constitui-se pelo conjunto de suas variedades linguísticas, as quais apresentam diferenças construídas social e historicamente.
- (E) Os falantes brasileiros que dominam outras variantes diferentes da norma-padrão têm dificuldade em comunicar-se.

QUESTÃO 11

Leia os textos a seguir.

[...] não há falante de região ou meio social homogêneo que fale sempre da mesma forma.

CAMACHO, Roberto Gomes. Sociolinguística: Parte II. In: MUSSALIM, Fernanda; BENTES, Anna Christina. *Introdução à linguística: domínios e fronteiras*. 6. ed. São Paulo: Cortez, 2009. p. 49-75.

Gerente: – Gerência do Banco XXX. Em que posso ajudá-lo?
Cliente: – Estou interessado em financiamento para compra de veículo. Gostaria de saber quais as modalidades de crédito que o banco oferece.
Gerente: – Nós dispomos de várias modalidades. O senhor é nosso cliente? Com quem eu estou falando, por favor?
Cliente: – Eu sou o Júlio César Fontoura, também sou funcionário do banco.
Gerente: – Julinho, é você, cara? Aqui é Helena! Cê tá em Brasília? Pensei que você ainda estivesse na agência de Uberlândia! Passa aqui pra gente conversá com calma. E vamu vê seu financiamento.

BORTONI-RICARDO, S. M. *Educação em Língua Materna: a sociolinguística na sala de aula*. São Paulo: Parábola Editorial, 2004. p. 73-74.

Com relação aos níveis de linguagem, qual das alternativas a seguir apresenta informações incompatíveis com os textos apresentados?

- (A) A gerente apresenta um repertório linguístico que possibilita a adequação de sua fala às diferentes situações.
- (B) A gerente possui competência comunicativa, caracterizada pelos recursos comunicativos de que dispõe e que lhe permitem alternar seus papéis sociais.
- (C) A gerente alterna, no diálogo, momentos de maior e menor monitoramento estilístico.
- (D) A gerente utiliza, nas duas primeiras falas, um registro mais formal, e na última, um registro mais informal.
- (E) A gerente apresenta competência comunicativa parcial, uma vez que tem dificuldade em monitorar estilisticamente todas as suas falas.

QUESTÃO 12

Publicado pela primeira vez em 1932, *Menino de Engenho* marca a estreia de José Lins do Rego como romancista. Considerado como um dos principais representantes da estética do chamado “romance de 30”, esse livro exerceu profunda influência na ficção brasileira do século XX. Assinale a alternativa que não se aplica ao romance.

- (A) O romance retrata a vida nos engenhos do interior nordestino, enfocando um conjunto de relações humanas e sociais que acompanha o fim da escravidão e nas quais a dependência entre senhores e servos é preservada.

- (B) Narrada em primeira pessoa, a história se inicia com a chegada de Carlos de Melo ao Engenho Santa Rosa, pertencente ao coronel José Paulino, avô da personagem, e termina com a ida do menino para o internato.
- (C) Certa precocidade de relações entre homens e mulheres transparece no fato de que o narrador, quando tinha entre 10 e 12 anos, teve seu primeiro contato físico com uma mulher, representada pela negra Zefa, que marcaria sua infância.
- (D) O autor faz referências também ao coronel Lula de Holanda, proprietário do Engenho Santa Fé, apresentando-o como símbolo de relações sociais decadentes, num contraponto aos valores vigentes no outro engenho.
- (E) Um evento importante na vida do narrador ocorre no momento em que, contestando a religiosidade de sua mãe, nega, diante dela, a existência do inferno, num ato de rebeldia que redundaria em punição.

QUESTÃO 13

O filme *Terra Vermelha* (2008), dirigido por Marco Bechis, retrata as tensões e conflitos enfrentados por índios Guarani-Kaiowá, envolvendo a posse de terras no estado de Mato Grosso do Sul, próximo à fronteira Paraguai/Argentina/Brasil. Quanto à estética e à interpretação do filme, assinale a alternativa incorreta.

- (A) O filme denuncia o processo de ocupação desigual da terra, resultando, para os indígenas, em problemas como disputas com fazendeiros, assassinatos, desnutrição, alcoolismo e suicídios.
- (B) A situação de penúria dos nativos, divididos entre suas tradições culturais e a civilização branca, é bem representada pela dificuldade de acesso a bens de consumo como celulares, motocicletas e artigos de vestuário.
- (C) O suicídio final de um adolescente indígena é simbólico, pois representa a impossibilidade, enfrentada pelos nativos, de restituir um modo de vida cultural que o espaço a eles destinado já não comporta.
- (D) O foco narrativo se concentra no espaço indígena, realçando o drama vivido por essa população em detrimento da situação dos fazendeiros, que são representados esquematicamente e sem um aprofundamento psicológico que os humanize.
- (E) Os impasses de comunicação entre índios e não índios transparecem no fato de que um fazendeiro, desistindo de conversar com os índios, decide usar meios violentos para afastá-los das terras ocupadas.

TEXTO PARA AS QUESTÕES 14 A 16

Colombian Government and Rebels Agree to Retrieve, ID Remains of Guerrilla War Dead

State and rebel leaders in Colombia agreed on Saturday to implement an unprecedented plan to locate, identify and return the remains of the tens of thousands of people who have disappeared in the country's lengthy ongoing civil conflict, TeleSUR, a South American broadcasting network, reported.

The agreement, between the Colombian government and the left-wing guerrilla group known as the Revolutionary Armed Forces of Colombia (FARC), is a milestone in a bloody conflict that has spanned half a century, leaving 220,000 people dead and displacing 6 million more. More than 50,000 people are still missing, according to government approximations.

The FARC and other left-wing extremist groups claim to defend Colombia's poor against state hostility in the name of communism; right-wing paramilitary groups use force to lash out against the left-wing guerrillas; the government says it merely seeks to establish stability and protect its citizens. Experts say that all three parties have abused human rights by either action or inaction in what has been described as the longest ongoing domestic conflict in the Western hemisphere.

Per the agreement, both FARC and the government will work to identify and retrieve the remains of their victims, with the state facilitating burials in cemeteries located in areas impacted by the conflict. It is the latest advance in a recent concerted effort to establish peace between the guerrillas and the Colombian government. A month ago, Colombian President Juan Manuel Santos and FARC leader Rodrigo Londoño Echeverri — known by his nom de guerre Timochenko — symbolically met in Havana to begin a six-month period in which a mutual peace accord will be drafted.

Disponível em: <<http://time.com/4077682/colombia-farc-disappeared-civil-war>> Acesso em: 20 out. 2015.

QUESTÃO 14

In paragraph 3, the term “all three parties” refers to

- (A) extremist groups, Colombia's poor and guerrillas.
- (B) human rights, domestic conflict and Western hemisphere.
- (C) left-wing extremist groups, paramilitary groups, and citizens.
- (D) other left-wing extremist groups, citizens and guerrillas.
- (E) the FARC and other left-wing extremist groups; right-wing paramilitary groups and the government.

QUESTÃO 15

The only statement that is correct according to TeleSUR information, reported on the text is

- (A) the guerilla group, FARC, also reiterated its ongoing commitment to the peace process.
- (B) the FARC and Colombian government have been holding formal peace discussions to end the five-decade-long conflict.
- (C) the Colombian government announced its willingness to declare a bilateral cease-fire with the FARC, the country's largest guerrilla group. The plan is to intensify negotiations in the peace process.
- (D) the Revolutionary Armed Forces of Colombia, or FARC, has proposed creating a pact with the Colombian government in order to find people who have been forcibly disappeared as a result of the internal armed conflict in the country.
- (E) the latest advance to establish the peace happened in Havana, six months ago.

QUESTÃO 16

The main purpose of the article is to inform that

- (A) the two sides, FARC and Colombian government, began formal peace talks in November 2012 in the Cuban capital, Havana. Since then, they haven't reached agreement on key topics.
- (B) millions of people have been internally displaced by the violence, but many have also been kidnapped, threatened, injured by landmines or forcibly disappeared.
- (C) the plan is the latest step in an effort to stabilize the country after decades of civil conflict. The latest negotiations included the transfer of weapons and how FARC members and government military personnel will be punished for human rights violations committed during the war.
- (D) a peace deal between the Colombian government and leftwing Farc guerrillas could provide a new model for reconciling bitter enemies. The announcement of a deal in Havana reveal complex arrangements over reparations for victims, and an offer to guerrillas to enter democratic politics or face justice.
- (E) the abuse of human rights by either action or inaction in the domestic conflict of Colombia.

TEXTO PARA AS QUESTÕES 17 E 18

Economists are Starting to Warn About the Risk of a New U.S. Recession

Confronted with disappointing data from around the world, economists are whispering a word that hasn't seemed like a real possibility in years: recession. It starts with the slowdown in China, which is already straining the global recovery. The world's second-largest economy has lost its appetite for the raw materials that fueled its industrial boom, leaving the smaller countries that supplied it with resources stumbling in its wake. Slower growth abroad translates into weaker foreign currencies and a stronger U.S. dollar, which makes American goods harder to sell in the global marketplace.

A growing chorus of prominent economists and analysts are arguing those dynamics could tip the world -- and the United States along with it -- into recession within the next two years. The fear is showing up in the recent wild swings in financial markets, rare outside of broader economic downturns. The pace of U.S. job growth has slowed substantially compared to last year. And though the economic expansion has never quite reached many workers, it has actually lasted longer than the post-war average

"The global economy is uncomfortably close to the edge," said David Stockton, senior fellow at the Peterson Institute for International Economics. [...] Since World War II, recessions have occurred an average of every five years. The current expansion is more than six years old, beginning in July 2009. A recession is generally defined as two consecutive quarters of contraction, but an official designation is often not made until long after the decline has already begun.

The Great Recession started in December 2007 but was not officially diagnosed until a year later -- after the Dow Jones Industrial average had already fallen roughly 40 percent and more than 3.5 million workers had lost their jobs.

"A recession is inevitable in the fullness of time. The question is when is one likely to occur?" said Jason Thomas, director of research at The Carlyle Group, a financial services and private equity firm.

Thomas said he doesn't believe one is imminent. But the more important question, he said, is how damaging it would be if it occurred. Most economists, including Thomas, believe the next recession will likely be mild. The problem is that the nation's top policymakers may have less power to combat it.

If anything, analysts worry that it will be officials in Washington who inadvertently send the economy over the edge. Bitterly divided lawmakers have no clear plan for averting a catastrophic default on the nation's debt obligations next month or a shutdown of the federal government in December. The hurdle for any stimulus may be insurmountable.

The other backstop during the financial crisis was the Fed. The nation's central bank slashed its key interest rate to zero in December 2008 and has pumped trillions of dollars into the economy. Seven years later, rates are still at zero and the Fed has maintained a \$4.5 trillion balance sheet.

In other words, most of the central bank's arsenal is already deployed.

Disponível em: <<https://www.washingtonpost.com/>>. Acesso em: 21 out. 2015.
(Adaptado)

QUESTÃO 17

Choose the correct alternative according to the text.

- (A) It's not a remote possibility of the global economy face a new recession.
- (B) U.S. economy hasn't grown very slowly in the years since the last Great Recession.
- (C) Next recession according to the economists will be shallower. The people who have the authority to set the policy framework of an organization may have not so much power to deal with it, though.
- (D) The financial crisis in China isn't leading up to the U.S. crisis.
- (E) Jason Thomas says there isn't a risk of an imminent recession in the U.S.

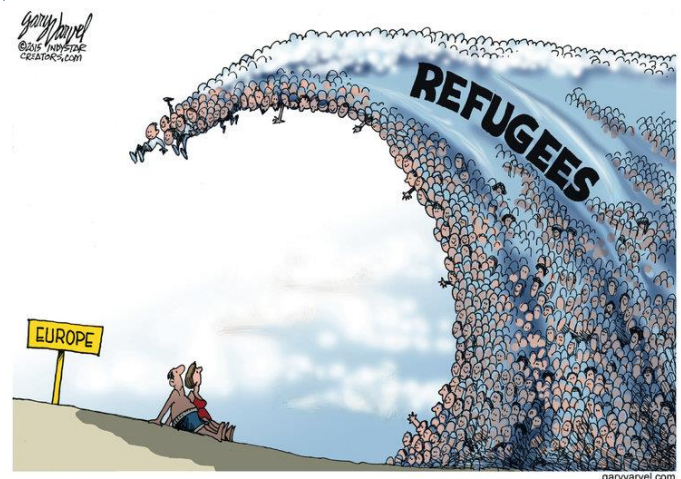
QUESTÃO 18

By analysing the text, it is understood that economists

- (A) say that recessions don't occur just because there has been a lengthy expansion.
- (B) don't expect to see the next U.S. Recession.
- (C) economists are predicting a recovery or a period of boom within the next two years.
- (D) expect the downturn to be driven by waning demand from the fragile Chinese economy.
- (E) slower growth abroad translates into stronger foreign currencies.

QUESTÃO 19

Select the appropriate title for the comic.



VARVEL, Gary. *Refugees*. 2015. Disponível em: <<http://www.gocomics.com/garyvarvel/2015/09/17/>>. Acesso em: 23 out. 2015.

- (A) Migrant crisis: More troubles in Hungary as Austria, Germany near tipping point.
- (B) Syrian refugee problem exposes bigger issues! How can we solve the unsolvable?
- (C) Syrians fleeing the war risk their lives.
- (D) Eastern Europe's hard attitude to refugees is born out of trauma.
- (E) Hundreds of thousands of refugees fleeing war have been arriving in Europe.

QUESTÃO 20

Russian LGBT People Could Be Arrested For 'Coming Out' in Public Under New Legislation

Russian parliamentarians are drafting a bill that could mean LGBT people would be fined or face jail for "coming out" or making a "public confession of their non-traditional sexual orientation," state-owned newspaper Izvestia reported on Friday.

The bill is intended as an amendment to the already controversial law banning "propaganda of non-traditional sexual relations" to minors. The lower house of the Russian parliament, the State Duma, passed the original law in 2013 that has been labelled "a tool of discrimination [that] legitimizes anti-LGBT violence" by Human Rights Watch.

According to the proposed amendment to the law, people who are defined as having "non-traditional sexual orientation" could be fined 5,000 roubles (\$80) for "demonstrating [their] own expressed sexual preferences in public places." If the same is done in schools, cultural establishments or government buildings, this would be punishable by up to 15 days in jail.

Duma members Ivan Nikitchuk and Nikolay Arefiev, both of whom are members of the Communist Party, drafted the bill saying they believe it will strengthen Russia's public morals. "I believe that the problem we have raised is one of the most pressing and topical issues as it addresses the social ills of our society and deals with the moral education of the next generation," Nikitchuk told Izvestia. "In the biological sense, not reproducing is the same as death and in that sense homosexuality is a lethal threat for the whole of humankind."

Nikitchuk told the Russian daily that he believes the existing framework of laws regarding LGBT people is insufficient. A recent poll by Russia's independent Levada Center found that the desire to ostracise LGBT people had increased in Russia since the fall of Communism. 37 percent of respondents said LGBT people should be "isolated from society," an increase from 28 percent who thought this in 1989, and higher than the number of Russians who thought the same about drug addicts, alcoholics, prostitutes. 21 percent said they wanted to "liquidate" LGBT people.

In September, Russian President Vladimir Putin dismissed the idea that Russia had problems with anti-LGBT hate crime, telling U.S. broadcaster CBS that the issue had been "deliberately exaggerated" by foreign media and there was "no persecution at all" in Russia.

Disponível em: <<http://europe.newsweek.com/russian-lgbt-people-could-be-arrested-coming-out-public-under-new-legislation-335327>>. Acesso em: 23 out. 2015.

Select the correct proposition(s).

- I. The reason to support the new legislation come from the moral education and a biological sense.
- II. The past participle of *thought* in the excerpt "an increase from 28 percent who **thought** this in 1989" is *taught*.
- III. *Should* in the excerpt "37 percent of respondents said LGBT people **should** be isolated from society" can be replaced for *ought to*.

- IV. We can *infer* that moral principles are more valuable than respect and tolerance for some Russian parliamentarians.
- V. The *past perfect continuous* of the following sentence "I believe that the problem we **have raised** is one of the most pressing and topical issues" is: "I believe that the problem we **have been raising** is one of the most pressing and topical issues".

- (A) I, III and IV
- (B) II, III and IV
- (C) I and II
- (D) I, III, V
- (E) V

QUESTÃO 21

Leia um trecho do poema de Edgar Allan Poe e as afirmações a seguir.

The Raven (by Edgar Allan Poe)

Once upon a midnight dreary, while I pondered, weak and weary,
Over many a quaint and curious volume of forgotten lore—
While I nodded, nearly napping, suddenly there came a tapping,
As of some one gently rapping, rapping at my chamber door.
"Tis some visitor," I muttered, "tapping at my chamber door—
Only this and nothing more."
Ah, distinctly I remember it was in the bleak December;
And each separate dying ember wrought its ghost upon the floor.
Eagerly I wished the morrow;—vainly I had sought to borrow
From my books surcease of sorrow—sorrow for the lost Lenore—
For the rare and radiant maiden whom the angels name Lenore—
Nameless HERE for evermore.

POE, Edgar Allan. *The Raven*, 1845. Disponível em:

<<http://www.poetryfoundation.org/poem/178713>>. Acesso em: 23 out. 2015.

- I. O poema de Edgar Allan Poe está na primeira pessoa do singular.
- II. O trecho "Once upon a midnight dreary, while I pondered, weak and weary", pode ser traduzido como "Certa vez, numa meia-noite lúgubre, enquanto meditava, fraco e cansado".
- III. Bleak in "Distinctly I remember it was in the bleak December" pode ser substituído por black, sem perda do efeito de sentido.
- IV. O pronome relativo whom em "For the rare and radiant maiden whom the angels name Lenore" refere-se a anjos".

Está correto apenas o que se afirma em

- (A) I e IV
- (B) III
- (C) II, III e IV
- (D) I e II
- (E) I, II e IV

QUESTÃO 22

Why Restoring Nature Could Be the Key to Fighting Climate Change

For decades, scientists and policymakers have focused on changing human behavior to address climate change. Regulations have mandated reduced carbon emissions, **subsidies** have supported the development of renewable energy and individuals have worked to make their lifestyles more **sustainable**.

Disponível em: <<http://time.com/4070683/nature-climate-change>> Acesso em: 20 out. 2015.

The words **sustainable** and **subsidies** can be best understood as

- (A) causing little or no damage to the environment and therefore able to continue for a long time. Money given as part of the cost of something, to help or encourage it to happen.
- (B) an official rule or the act of controlling something. A fixed amount of money that is paid to someone each year.
- (C) a fixed amount of money that is paid to someone each year. The conditions and influences that affect the growth, health, progress, etc., of someone or something.
- (D) the conditions and influences that affect the growth, health, progress, etc., of someone or something. Causing little or no damage to the environment and therefore able to continue for a long time.
- (E) money given as part of the cost of something, to help or encourage it to happen. An official order to do something.

LÍNGUA ESTRANGEIRA – ESPANHOL

TEXTO PARA AS QUESTÕES 14 E 15

Dos Pescadores Sobreviven en Altamar casi un Mes Dentro de una Hielera



Foto: Reuters

Los pescadores birmanos, de unos 20 años, viajaban en una embarcación de madera de apenas 12 metros de eslora que se hundió el 23 de diciembre.

Inéditamente dos pescadores birmanos sobrevivieron casi un mes en mar abierto flotando en una **hielera**, después de que el barco en que viajaban se hundiera con sus 20 tripulantes el pasado 23 de diciembre en la costa norte australiana.

Los naufragos, viajaban en un buque tailandés de apenas 12 metros de eslora. Cuando de repente, aún no se sabe la

causa, comenzó la lucha por sobrevivir, sin equipo de seguridad, ni formas de comunicarse durante un total de 25 días. Su única ayuda fue un **congelador**, “del tamaño de una mesa”, que les mantuvo a flote.

Tras 25 días a la deriva una patrulla costera australiana que hacía sus recorridos en el mar alcanzó a verlos, después un helicóptero rescató a los jóvenes y los trasladó a un hospital en la isla.

Ambos se encontraban hambrientos y deshidratados y tras ser rescatados, bebieron unos dos litros de agua cada uno y fueron trasladados a un hospital en la isla de Thursday, al norte del Cabo de York. Previsiblemente quedarán en libertad a lo largo del día de hoy. Una vez que abandonen el hospital serán interrogados por las autoridades de inmigración y la policía, esto es con el fin de saber si la embarcación, en la que viajaban, se utilizaba para pesca o para el transporte ilegal de inmigrantes, además de saber exactamente como sobrevivieron. Algunos de los comentarios son que encontraron pescados dentro de la **nevera** y los comieron, y el agua la obtuvieron de la lluvia que había caído durante esos días.

También se desconoce el paradero de sus compañeros de tripulación. “La información que nos proporcionaron es que vieron a otros compañeros en el agua, y ninguno de ellos tenía un objeto para flotar”. La investigación tratara de aclarar, asimismo, por qué se hundió la embarcación en la que viajaban.

Disponível em: <<http://www.planetacurioso.com/2009/01/20/insolito-dos-pescadores-sobreviven-en-altamar-casi-un-mes-dentro-de-una-hielera/>>. Disponível em: <<http://archivo.eluniversal.com.mx/notas/570302.html>>. Acesso em: 14 out. 2015. (Adaptado)

QUESTÃO 14

Según el texto, es correcto afirmar que

- (A) los dos pescadores no estaban deshidratados porque tras ser rescatados, bebieron unos dos litros de agua cada uno.
- (B) los medios australianos estaban siguiendo la búsqueda de los dos pescadores por parte del Departamento de Emergencias de la isla de Thursday, al norte del Cabo de York.
- (C) desde el día del naufragio, el 23 de diciembre de 2008, el Departamento de Emergencias de la costa norte australiana estaba buscando a los dos pescadores.
- (D) después de ser rescatados, a los pescadores los llevaron a un hospital en la isla de Thursday.
- (E) el helicóptero del Departamento de Emergencias australiana encontró por casualidad a los pescadores.

QUESTÃO 15

Se puede decir que semánticamente las palabras *hielera*, *nevera* y *congelador*, subrayadas en el texto son

- (A) sinónimas.
- (B) antónimas.
- (C) homónimas.
- (D) heterogénicas.
- (E) heterosemánticas.

TEXTO PARA AS QUESTÕES 16 E 17

El Naufragio de Europa

La UE Debe Asumir que la Emigración es su Principal Problema y Actuar Ya.



“
El cuerpo sin vida de la criatura sobre la arena de la playa - que este periódico ha decidido no publicar por su extrema dureza - ha recordado que hemos llegado a un punto límite
EDITORIAL
EL NAUFRAGIO DE EUROPA

Las fotos de un niño de dos o tres años, muerto en una playa de la localidad turca de Bodrum y poco después recogido en brazos por un policía turco, sacudieron ayer todas las conciencias de Europa y del mundo y agitaron las redacciones de los medios y las redes sociales. El niño formaba parte de un grupo de refugiados que huían de la guerra de Siria e intentaban llegar a la isla griega de Kos; murieron 12 de ellos, de los que cinco eran menores de edad.

Las imágenes **son la gota que colma el vaso** del gravísimo problema de los refugiados que llegan a Europa huyendo de las guerras de Siria e Irak, o de los emigrantes que buscan una vida mejor, lastrados por la pobreza o la violencia. Más de 300.000 personas han desembarcado en las costas europeas en lo que va de año y varios miles de cadáveres han quedado por el camino. Hasta ayer, las fotos que se publicaban eran dramáticas: ahora, el cuerpo sin vida de la criatura sobre la arena de la playa - que este periódico ha decidido no publicar por su extrema crudeza - ha recordado que hemos llegado a un punto límite. Son los niños los que más sufren las guerras y la pobreza. Según Unicef, un tercio de los refugiados que buscan cobijo en Europa son mujeres y niños y ya hay más de dos millones de refugiados por la crisis siria que son menores de edad.

La tragedia, unida a la de hace pocos días en Austria, llevó a la diputada laborista Yvette Cooper a decir que “cuando hay gente que se ahoga en camiones y llegan cuerpos de niños a la orilla, Reino Unido tiene que actuar”. En las redes sociales turcas surgió *unhashtag* (*kiyyavuraninsalik*), que significa “la humanidad se estrella en la costa”. Un titular muy explícito que pone de manifiesto que la UE, que nació para defender la paz y la solidaridad y que supo organizar el Estado de bienestar, no es capaz de afrontar el mayor problema que tiene ante sí; que Europa está naufragando frente a la emigración.

Durante todo el verano se ha planteado el debate en términos que enfrentan la seguridad con la solidaridad. Pero hasta la fecha, los principales líderes europeos no parecen haberse dado cuenta de que no se trata de buscar soluciones coyunturales levantando vallas o distribuyendo fondos a los que creen centros de acogida. El problema es mucho mayor y exige soluciones globales, estructurales y que lleguen hasta la raíz. Es el momento de hacer una reflexión profunda sobre el papel que tiene que jugar la UE frente a los millones de personas que buscan la tierra prometida.

Lo primero que deben hacer los políticos es reconocer esta dimensión y decir en voz alta que la oleada de emigrantes obliga a soluciones nuevas y ambiciosas. Y no hay remedio posible si no se hace el diagnóstico correcto. Es imprescindible que una cumbre de líderes europeos valore la situación y actúe lo antes posible a corto y medio plazo, con medidas económicas y geoestratégicas para llegar hasta las causas del problema. Europa puede reencontrar su camino y parte de la legitimidad y el liderazgo global perdidos si es capaz de afrontar este desafío. Es la única salida posible.

Disponível em: <http://elpais.com/elpais/2015/09/02/opinion/1441213709_408502.html>. Acesso em: 15 out. 2015.

QUESTÃO 16

Senãle la alternativa que corresponda a la Idea principal presente en el texto.

- (A) Los gobiernos europeos enfrentan a un gran dilema de vida o muerte y necesitan actuar inmediatamente a corto y medio plazo para ayudar a los refugiados que mueren en los naufragios, en busca de la tan soñada "tierra prometida".
- (B) Europa se ha convertido en una fortaleza casi impenetrable, y los refugiados tienen muchas dificultades de llegar sin riesgos y legalmente a un país de la UE.
- (C) Todos los países europeos necesitan trabajar juntos urgentemente para lanzar una operación humanitaria se salvamento de personas en el mar. Eso significa compartir el costo de barcos, aviones, helicópteros y personal suficientes para rescatar las más de 300.000 personas que cruzan el mar europeo.
- (D) De acuerdo con UNICEF, las personas no dejarán de huir de la guerra, de la persecución y de la pobreza de la Siria, sin embargo, la UE debe ofrecerles vías para pedir asilo en Europa de manera legal y sin poner la vida de los refugiados en riesgo.
- (E) La búsqueda y el salvamento de los refugiados depende, en su mayor parte, de las guardias costeras europeas, de los navíos comerciales y de las soluciones propuestas por la diputada laborista Yvette Cooper.

QUESTÃO 17

La expresión “son la gota que colma el vaso” presente en el texto significa

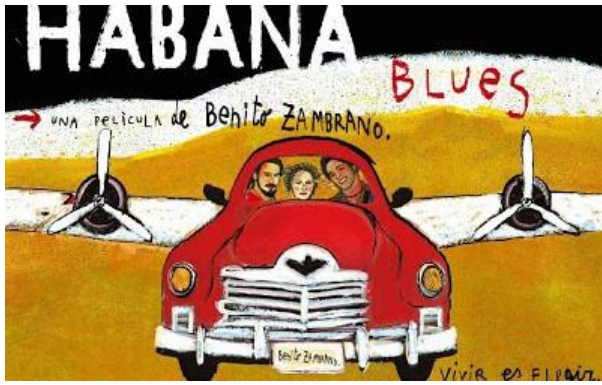
- I. una acción frecuentemente desagradable que ocurre muchas veces, pero sigue sin resolución y hace con que la persona pierda la paciencia y explota.
- II. una situación en que has aguantado muchas cosas, aún más grandes que una gota, pero que cuando no se puede más, tienes llena la paciencia (el vaso) y una última gota, te hace decir basta, o sea, que derrama el vaso.
- III. una abreviación de la expresión “La gota que hizo derramar el agua del vaso”, pues no se derraman los vasos, sino los líquidos de él.

Con relación a esta expresión, y de acuerdo con las significaciones presentadas, se puede decir que solo es correcta:

- (A) I y III
- (B) II y III
- (C) I, II y III
- (D) III
- (E) I y II

TEXTO PARA AS QUESTÕES 18 E 19

Diseño de la Capa de la Película Habana Blues.



Disponível em: <<http://www.clickgratis.com.br/fotos-imagens/habana-blues/>>. Acesso em: 15 out. 2015.

El otro lado de la inmigración son las personas que los inmigrantes dejan para atrás. De eso se trata la película Habana Blues, en la que un grupo de músicos es invitado a dejar Cuba y seguir sus sueños en Europa.

No se Vuelve Atrás (Habana Blues)

No se vuelve atrás, no se vuelve (bis)
no preguntes quiénes somos,
mucho menos quiénes fuimos,
en dónde nacimos, qué hicimos,
que sobrevivimos, no te preocupes así,
lo importante, no es cómo llegamos,
si estamos aquí.
es lo que representamos
a cada momento quiero ser libre como el viento por el
pavimiento.
escucha como suena el mestizaje de esta lengua,
sublevao ya no hay mayoral que nos reprenda.

[estribillo:]
Vamos abriendo paso, venciendo dificultad,
porque el que está fijo a una estrella no se vuelve atrás,
y aunque duro está el camino,
no se vuelve atrás
y aunque no te queden fuerzas
no se vuelve atrás
el mestizaje de esta lengua
no se vuelve atrás
porque el que está fijo a una estrella no se vuelve atrás.

Disponível em: <<http://letras.mus.br/habana-blues/657634/>>. Acesso em: 15 out. 2015.

QUESTÃO 18

De acuerdo con el texto, se puede afirmar que “El mestizaje de la lengua” significa

- (A) la mezcla de la cultura de una persona con otras culturas.
- (B) el mestizaje de un pueblo con outro.
- (C) la incorporación de otras palabras a una lengua.
- (D) la mezcla de varios pueblos representados en esta lengua.
- (E) la historia de esos inmigrantes y sus trayectorias.

QUESTÃO 19

La expresión “[...] porque el que está fijo a una estrella no se vuelve atrás.” Significa lo mismo que

- (A) quienes están presos a una estrella no pueden volverse atrás.
- (B) los que buscan sueños no miran su pasado.
- (C) los que buscan sueños no miran a los demás.
- (D) los que buscan a una estrella no se arrepienten jamás.
- (E) los que hacen sus historias son los que siguen una estrella.

QUESTÃO 20

Dulcinea del Toboso (Marco Denevi)

Vivía en El Toboso una moza llamada Aldonza Lorenzo, hija de Lorenzo Corchuelo y de Francisca Nogales. Como hubiese leído novelas de caballería, porque era muy alfabeta, acabó perdiendo la razón. Se hacía llamar Dulcinea del Toboso, mandaba que en su presencia las gentes se arrodillasen y le besaran la mano, se creía joven y hermosa pero tenía treinta años y pozos de viruelas en la cara. Se inventó un galán a quien dio el nombre de don Quijote de la Mancha. Decía que don Quijote había partido hacia lejanos reinos en busca de lances y aventuras, al modo de Amadís de Gaula y de Tirante el Blanco, para hacer méritos antes de casarse con ella. Se pasaba todo el día asomada a la ventana aguardando el regreso de su enamorado. Un hidalgo de los alrededores, un tal Alonso Quijano, que a pesar de las viruelas estaba prendado de Aldonza, ideó hacerse pasar por don Quijote. Vistió una vieja armadura, montó en su rocín y salió a los caminos a repetir las hazañas del imaginario don Quijote. Cuando, confiando en su ardid, fue al Toboso y se presentó delante de Dulcinea, Aldonza Lorenzo había muerto.

Disponível em: <<http://www.ciudadseva.com/textos/cuentos/esp/denevi/dulcinea.htm>>. Acesso em: 27 out. 2015.

Según el texto, es correcto afirmar que

- (A) Aldonza Lorenzo casi se volvió loca leyendo novelas de caballería.
- (B) Don Quijote partió hacia tierras distantes para hacerse rico.
- (C) ella misma se denominó Dulcinea del Toboso y quería que la trataran como si fuera una noble.
- (D) a Dulcinea no le interesaba D. Quijote sino Alonso Quijano.
- (E) así como en Dulcinea, la viruela también había dejado marcas en la cara de Alonso Quijano.

TEXTO PARA AS QUESTÕES 21 E 22

Lilypad, la Ciudad Flotante del Futuro



Lilypad es la ciudad flotante en la que el arquitecto Vincent Callebaut cree que podríamos vivir en torno al año 2100, imaginando un futuro apocalíptico en el que el hombre habría destruido gran parte del medio ambiente. Por ello, este diseño no sólo lleva la idea de las clases flotantes a dimensiones mastodónticas, sino que también tiene un gran carácter ecológico.

Y es que, en efecto, las Lilypads serían ciudades que podrían surcar los mares y océanos. ¿Y qué mejor forma para tener siempre accesible la energía del sol y del viento? El arquitecto también piensa en una ciudad que no emitiese ningún tipo de residuo, aprovechando combustibles como la biomasa para mover los motores de esta isla móvil.

Cada una de estas ciudades podría albergar 50.000 habitantes, y contarían con sus propias superficies de cultivo. Esta sería una de las fuentes alimenticias para la población, además del comercio de toda la vida, pues cada Lilypad tendría su propio puerto y, al ser una ciudad flotante, también podría amarrar cerca de ciudades costeras de las de toda la vida.

Callebaut resume el concepto como un “prototipo de ciudad anfibia y autosuficiente”. La viabilidad del proyecto es bastante irreal, más digna de una novela de Isaac Asimov. Claro que está planteado como algo que podría existir dentro de unos cien años. ¿Tendrá tanto acierto Callebaut como los autores de aquellas postales del año 1900 que imaginaban los avances tecnológicos actuales?

Disponível em: <<http://www.tuexperto.com/2008/06/30/lilypad-la-ciudad-flotante-del-futuro/>>. Acesso em: 16 out. 2015

QUESTÃO 21

Tras leer el texto, tacha la información incorrecta.

- (A) El proyecto Lilypad fue diseñado para evitar cualquier tipo de residuo.
- (B) Lilypad es un proyecto de ciudad flotante ideado para el año 2100.
- (C) Vincent Callebaut no cree que en 2100 el medio ambiente siga igual al de la actualidad.
- (D) En 2100 es posible que haya ciudades anfibas del tipo Lilypad.
- (E) La gente del inicio del siglo XX ya preveía prototipos de ciudades anfibas.

QUESTÃO 22

Sobre Lilypad, es correcto afirmar que

- (A) es un proyecto de ciudad idealizada por Isaac Asimov.
- (B) fue creado para solucionar el problema de contaminación urbana.
- (C) es una ciudad flotante que aprovecha la energía solar, el viento, los combustibles y residuos para mover los motores de la isla móvil.
- (D) fue pensada para tener su propia forma de subsistencia.
- (E) la construcción de la ciudad es totalmente viable y real, como una digna novela de Isaac Asimov.

GEOGRAFIA

QUESTÃO 23

Analise a figura a seguir.



SILVA, C. A. Estação Meteorológica. 2015. Color; 8,5 x 5,9 cm

A partir da coordenada geográfica presente na figura, essa estação meteorológica está localizada em uma zona climática dominada por

- (A) clima equatorial e sofre influência da maritimidade.
- (B) clima tropical de altitude e distante dos oceanos.
- (C) climas áridos e próxima ao mar Mediterrâneo.
- (D) climas subtropicais e próxima ao oceano Índico.
- (E) climas subtropicais e banhada pelo oceano Atlântico.

QUESTÃO 24

Leia o texto a seguir.

O Começo da Terceira Intifada

Revolta palestina na Cisjordânia se generaliza e pode tomar as proporções daquelas de 1987 e 2000

A vitória simbólica representada pelo hasteamento da bandeira palestina em frente à sede da ONU pouco ajuda o fragilizado governo de Mahmoud Abbas, cujas receitas estão sujeitas à retenção arbitrária de Israel e está sendo pressionado pelo Banco Mundial e Fundo Monetário Internacional a cortar até as despesas de saúde.

Exasperado pela continuidade da ocupação israelense em toda a Cisjordânia apesar das promessas de devolução gradual de territórios dos anos 1990 e pela ausência de negociações, está pronto a jogar a toalha. Declarou em 30 de setembro que os acordos de Oslo de 1993 foram anulados na prática e Israel precisa assumir sua responsabilidade como potência ocupante e os gastos sociais com a população dominada.

A desesperança e a falta de canais pacíficos de protesto e negociação desembocam em uma nova revolta palestina ou Intifada (“sacudida” em árabe). Foi a Primeira Intifada (1987-1993), deflagrada pelo atropelamento proposital de quatro palestinos por um caminhão militar israelense, que os acordos de Oslo tentaram pacificar.

Em 2000, a Segunda Intifada foi deflagrada pela visita ostensiva do então líder da oposição conservadora Ariel Sharon à mesquita Al-Aqsa no Morro do Templo, interpretada pelos palestinos como um passo para sua demolição e substituição por um Terceiro Templo judeu, como exige o movimento hoje liderado pelo rabino Yisrael Ariel.

A revolta durou até 2005 e deu ocasião à ascensão de Sharon ao governo em 2001, à operação repressiva “Escudo Defensivo” de 2002, que deixou 500 mortos na Cisjordânia e à morte suspeita de Yasser Arafat em 2004. Foi encerrada em 2005 com a cúpula de Sharm el-Sheikh, na qual Sharon concordou em reduzir a atividade militar e retomar negociações com o recém-eleito presidente Abbas.

Disponível em: <<http://www.cartacapital.com.br/internacional/o-comeco-da-terceira-intifada-9408.html>>. Acesso em: 21 out. 2015. (Adaptado)

São motivos para o início da Terceira Intifada:

- I. O esforço do governo israelense para fortalecer a paz na região.
- II. A segregação cada vez maior dos palestinos em espaços reduzidos.
- III. O hasteamento da bandeira palestina em frente à sede da ONU.
- IV. As tentativas de cassar os direitos políticos dos árabes israelenses.

Assinale a alternativa correta.

- (A) I e III (B) I e IV (C) II e IV
(D) II e III (E) III e IV

QUESTÃO 25

Considerando seus conhecimentos sobre a formação socioespacial e a economia regional do Mato Grosso do Sul, é correto afirmar que a exploração mineral

- (A) é incipiente e se restringe à produção de calcário e de manganês na serra da Bodoquena.
- (B) é a principal atividade econômica do estado, com destaque apenas para o minério de ferro, extraído do monte Urucum.
- (C) é a principal atividade econômica do estado, com destaque apenas para o minério de ferro, extraído da serra de Maracaju.
- (D) é atividade econômica importante no estado, com destaque para o minério de ferro, extraído do monte Urucum.
- (E) é atividade econômica importante no estado, com destaque para o calcário, extraído do monte Urucum.

QUESTÃO 26

Observe as afirmações a seguir.

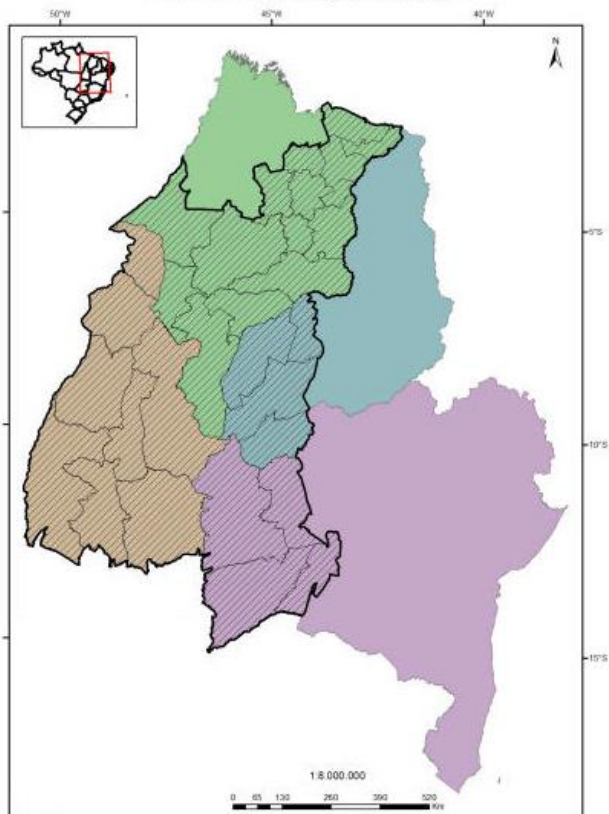
- I. O consumo é o principal fator gerador da economia mundial, já que consumir gera demanda que, por sua vez, gera maior produção por parte das indústrias. Com isso, têm-se mais trabalhadores e, conseqüentemente, mais consumidores. Como um ciclo, a economia se mantém ativa contribuindo para o desenvolvimento dos países.
- II. A publicidade é uma das ferramentas principais para que o processo de produção-circulação-consumo ocorra de maneira eficiente. Ela contribui para que o fluxo dos bens e serviços seja constante e modela as necessidades e desejos das pessoas, fazendo com que estas fiquem condicionadas ao consumo.
- III. A questão do consumo pode ser analisada a partir de três etapas da história do meio geográfico: meio natural, meio técnico e meio técnico-informacional. Na primeira, o homem vivia em harmonia com o meio natural, não o transformando completamente; na segunda, inicia-se um processo de degradação da natureza em vista do consumo; e na terceira inicia-se o processo de produção contínuo.
- IV. A normatização de produtos e padrões de consumo tem a tendência de renovar bens e serviços numa rápida velocidade. Esses bens e serviços são projetados de forma que sua durabilidade e sua funcionalidade se deem de maneira curta.

Está correto apenas o que se afirma em

- (A) II (B) II e III (C) I e III
(D) II, III e IV (E) I, II, III e IV

QUESTÃO 27

Analise o mapa a seguir.



BRASIL. GITE/Embrapa. **Delimitação Territorial**. 2015. 1 mapa: 10,72 x 14,48 cm. Escala: 1:8.000.000.

O mapa diz respeito à área

- (A) de MATOPIBA, local com baixa produção agrícola. O uso de técnicas tradicionais de plantio e de agricultura familiar é a sua grande característica.
- (B) de MATOPIBA, a nova fronteira agrícola brasileira cuja base da produção envolve tecnologias modernas de alta produtividade, todavia, os impactos ambientais e a destruição da biodiversidade ainda prevalecem.
- (C) do Cerrado brasileiro, bioma cujas práticas de produção agrícolas, apesar de modernas, têm causado grandes impactos ambientais.
- (D) de transposição do rio São Francisco, com destaque para os estados que serão diretamente atendidos e, no futuro, terão agricultura irrigada.
- (E) do polígono da seca, local com baixa produção agrícola, com uso de técnicas tradicionais de plantio e de agricultura familiar.

QUESTÃO 28

Leia o texto a seguir.

[...] cada lugar é marcado por uma combinação técnica diferente e por uma combinação diferente dos componentes do capital, o que atribui a cada qual uma estrutura técnica própria, específica, e uma estrutura de capital própria, específica, às quais corresponde uma estrutura própria, específica, do trabalho. [...] Isso resulta do fato de que cada lugar é uma combinação de técnicas qualitativamente diferentes, individualmente dotadas de um tempo específico – daí as diferenças entre lugares.

SANTOS, Milton. *Metamorfoses do Espaço Habitado*. São Paulo: Hucitec, 1977.

Com base no texto, assinale a alternativa incorreta sobre as relações sociedade-natureza no tempo-espaço.

- (A) A paisagem urbana é produto e materialização do trabalho social e está repleta de relações e conflitos sociais. Essas relações estão em constante ressignificação, haja vista a necessidade da circulação do capital.
- (B) A modernidade globalizante uniu a identidade sociocultural dos lugares ao longo do tempo, construindo, a partir do movimento do capital, uma singularidade artificial desses lugares.
- (C) As diferentes formas de ocupação dos espaços são as responsáveis pelos diferentes significados que cada indivíduo tem dos lugares.
- (D) As sociedades, com o passar do tempo, tornaram-se mais desenvolvidas e, em consequência, modificaram cada vez mais seus sistemas de técnicas, que passaram a ser mais avançados, gerando um maior poder de construção e de transformação do espaço geográfico e os consequentes impactos sobre a natureza.
- (E) Cada lugar está sempre mudando e se transformando a partir das técnicas que lhe são submetidas.

QUESTÃO 29

Observe o cartograma a seguir.



Disponível em: <<http://www.exclusivo.com.br/>>. Acesso em: 21 out. 2015. (Adaptado)

Após cinco anos de profundos debates, Estados Unidos, Japão e outros dez países, que juntos representam 40% da produção mundial, anunciaram, em outubro do corrente ano, um acordo de comércio internacional nos moldes dos blocos econômicos – mas que ainda deve ser discutido e aprovado pelos congressos e parlamentos dos países membros –, que têm impactos na geopolítica mundial, principalmente no que se refere à contenção do avanço da China, e que pode interferir, negativamente, em acordos comerciais brasileiros. Contudo, a proposta gera controvérsias internas nos países consignatários e críticas sobre a criação de novos padrões trabalhistas e ambientais nas relações comerciais entre os países membros. Diante disso, qual o nome dessa nova parceria de comércio internacional?

- (A) Tratado Internacional do Pacífico
- (B) Tratado Parceria do Pacífico
- (C) Tratado Pacífico Internacional
- (D) Tratado Transpacífico Internacional
- (E) Tratado Transpacífico

QUESTÃO 30

Observe o mapa a seguir.



Disponível em: <<http://www.mapasparacolorir.com.br/mapa-brasil.php>>. Acesso em: 20 out. 2015. (Adaptado)

Esse mapa diz respeito

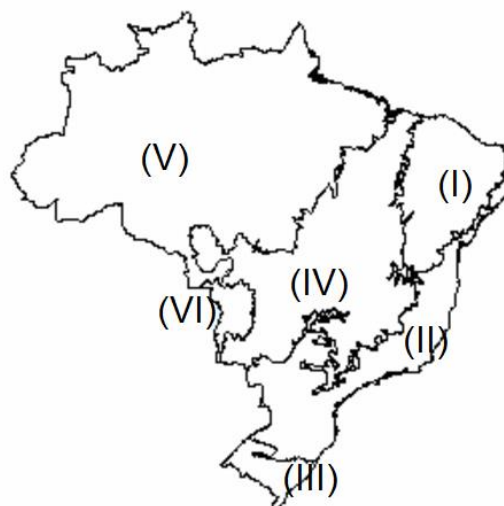
- (A) às principais bacias hidrográficas do Brasil.
- (B) aos biomas brasileiros.
- (C) aos climas predominantes no Brasil.
- (D) às principais formas do relevo brasileiro.
- (E) aos domínios morfoclimáticos do Brasil.

QUESTÃO 31

Analise o texto e o mapa apresentados a seguir.

O céu, transparente que doía, vibrava, tremendo feito uma gaze repuxada.
Vicente sentia por toda parte uma impressão ressequida de calor e aspereza.
Verde, na monotonia cinzenta da paisagem, só algum juazeiro ainda escapou à devastação da rama; mas em geral as pobres árvores apareciam lamentáveis, mostrando os cotos galhos como membros amputados e a casca toda raspada em grandes zonas brancas.

QUEIROZ, Rachel de. O quinze. São Paulo: Círculo do Livro, 1992. p.17-18.



Disponível em: <<http://www.mapasparacolorir.com.br/mapa-brasil.php>>. Acesso em: 20 out. 2015. (Adaptado)

Assinale a alternativa correta.

- (A) O texto refere-se à área (I), que corresponde à zona da mata.
- (B) O texto refere-se à área (I), que corresponde à caatinga.
- (C) O texto refere-se às áreas (I) e (II), que correspondem à zona da mata e à catinga.
- (D) O texto refere-se à área (IV), que corresponde à zona de cerrado.
- (E) O texto refere-se à área (V), que corresponde à Amazônia brasileira.

HISTÓRIA

QUESTÃO 32

No livro “A Sociedade Feudal” (1979), o historiador Marc Bloch reflete sobre a baixa expectativa de vida na Europa feudal.

A mortalidade infantil, incontestavelmente muito forte na Europa feudal, não deixava de embotar um pouco os sentimentos relativamente a lutos que eram quase normais. Quanto à vida dos adultos, mesmo independentemente dos acidentes de guerra, era em média relativamente curta: pelo menos, quanto podemos avaliar pelas personagens principais a que se referem os únicos dados, embora imprecisos, de que dispomos. Roberto, o Pio, morreu pelos sessenta anos; Henrique I, com 52 anos; Filipe I e Luís VI, com 56. Na Alemanha, os quatro primeiros imperadores da dinastia saxônica atingiram respectivamente 60 anos – ou perto disso – 28, 22 e 52 anos. A velhice parecia começar muito cedo, desde a idade madura. Aquele mundo que [...] se julgava muito velho, era de facto dirigido por homens jovens.

BLOCH, Marc. *A Sociedade Feudal*. Edições 70: Lisboa, 1979, p. 94.

Considerando o texto e o contexto social do período histórico, é correto afirmar que

- (A) entre tantas mortes prematuras na Europa feudal, as grandes epidemias eram responsáveis por muitas delas, haja vista que a sociedade estava mal preparada para combatê-las. Entre os pobres, além do mais, as mortes eram provocadas pela fome.
- (B) as muitas mortes na Europa feudal eram devidas às grandes guerras. A sociedade tinha alimentação farta e recursos materiais para lidar com as catástrofes advindas da natureza e dos surtos de doenças.
- (C) na Europa feudal, a baixa expectativa de vida da sociedade estava associada às catástrofes da natureza. A medicina avançou consideravelmente no período medieval, sobretudo no controle de epidemias.
- (D) as mortes prematuras na Europa feudal são evidências de que o feudalismo apresentava sérios problemas sociais. Entre os séculos XVII e XVIII, o feudalismo desapareceu em todos os países da Europa, pois não expressava mais as demandas populares.
- (E) o contexto político absolutista dos países europeus da Idade Média contribuiu decisivamente para as mortes prematuras no período, pois havia muitas guerras. Por mais que a produção de alimentos fosse abundante e acessível, os conflitos por terras foram preponderantes pelas mortes.

QUESTÃO 33

No início de setembro de 2015, fortes imagens da morte do menino Aylan Kurdi foram divulgadas pelo mundo em jornais de grande circulação, como esta a seguir.



DEMIR, Nilüfer. Agência de Notícias Dogan. 2015. Color; 22,01 x 12,38 cm

Tensões, reações e comoções geradas nas mídias sociais pela morte dessa criança estão relacionadas

- (A) ao problema migratório verificado em países da África em decorrência de doenças como o ebola e de guerras como as da Etiópia e de Angola.
- (B) aos constantes conflitos entre palestinos e israelenses nos últimos anos, o que gerou na Turquia uma onda de apoio à imigração oficial.
- (C) ao posicionamento diplomático da Alemanha, que não aceitou acolher imigrantes palestinos e sírios.
- (D) aos refugiados da Guerra Civil Síria, que buscam asilo em países do Oriente Médio e da União Europeia.
- (E) ao conflito entre Rússia e Ucrânia, que resultou num processo de expulsão de minorias, como sunitas e curdos.

QUESTÃO 34

Dois cenários na República Velha (1889-1930) – o da capital federal e o do interior – demonstram a separação entre o progresso da recém-implantada República e o tradicionalismo político nas mãos de grandes proprietários rurais.

No período mencionado, foram, respectivamente, exemplos da vida vertiginosa da capital e da tradição política mantida no interior

- (A) a Guerra do Contestado (1912 – 1916) e o banditismo social.
- (B) o surto industrial verificado na “Era Mauá” e as revoltas regenciais que originaram o coronelismo.
- (C) a greve de 1917 na cidade de São Paulo e a manutenção das técnicas de extração do ouro nas Minas Gerais.
- (D) a reforma urbana do Rio de Janeiro e o fenômeno do coronelismo.
- (E) o fortalecimento do anarcossindicalismo e as guerrilhas rurais contra os militares.

QUESTÃO 35

As fotos retratam, entre as últimas décadas do século XIX e as iniciais do século XX, trabalhadores da erva-mate. O transporte para exportação do produto para o sul do continente foi feito, principalmente, por vias fluviais.

Trabalhadores explorando a erva-mate na Cia. Matte Laranjeira na década de 1890



Disponível em: <<http://professormarcianodantas.blogspot.com.br/2014/12/o-estado-de-mato-grosso-do-sul.html>>. Acesso em: 22 out. 2015.

Trabalhadores da Cia. Matte Laranjeira transportando a erva-mate no início do século XX



Disponível em: <<http://www.amambainoticias.com.br/cidades/cia-erva-mate-laranjeira-a-historia-de-amambai-passa-por-seus-ervais>>. Acesso em: 22 out. 2015

A partir dos indícios nas fotos e das informações que se tem sobre elas, é possível considerar que a economia ervateira do sul de Mato Grosso

- (A) foi monopólio da Companhia Matte Laranjeira até o final da década de 1970, quando ocorreu o movimento divisionista do estado.
- (B) teve como principal empresa exploradora a Companhia Matte Laranjeira, e a Argentina, o maior importador da produção.
- (C) teve pouca influência cultural no sul de Mato Grosso diante da expansão cafeeira no centro-oeste.
- (D) foi estruturada pela exploração e exportação do produto para a Bolívia, Paraguai, Chile e Uruguai, ocupando a Argentina um papel secundário nas importações.
- (E) empregou apenas imigrantes europeus, não tendo mão de obra indígena e paraguaia na exploração e no transporte do produto.

QUESTÃO 36

Leia o texto a seguir.

[...] voltada para as classes populares, desenvolveu-se no período entre as guerras a partir das críticas ao sistema liberal, considerado incapaz de solucionar os problemas sociais. [...] manifestou-se na Europa, e em outras partes do mundo, uma crise do liberalismo: os impactos da Primeira Guerra Mundial e da Revolução Russa provocaram, segundo inúmeros autores, uma crise de consciência generalizada que, por sua vez, resultou em críticas à democracia representativa parlamentar de cunho individualista. Correntes intelectuais e políticas antiliberais e antidemocráticas, de diferentes matizes, revelavam extrema preocupação com a questão social e muito se discutia sobre novas formas de controle das massas com o intuito de evitar a eclosão de revoluções socialistas.

CAPELATO, Maria Helena. O Estado Novo: o que trouxe de novo? In: FERREIRA, Jorge; DELGADO, Lucília de Almeida Neves. **O Brasil Republicano: o tempo do nacional-estatismo – do início da década de 1930 ao apogeu do Estado Novo (v.2)**. Rio de Janeiro: Civilização Brasileira, 2003, p. 109.

O texto apresenta informações relevantes que identifica

- (A) a política populista adotada em vários países da América Latina e da Europa no período entre as duas grandes guerras mundiais.
- (B) a expansão do liberalismo na década de 1930 em decorrência dos resultados positivos da livre concorrência de mercado.
- (C) a política de distribuição de renda implantada na Europa após a crise do capitalismo de 1929, que considerou o socialismo a única alternativa para resolver problemas econômicos e sociais.
- (D) a estabilidade política, econômica e social gerada pelo *American Way of Life* após a Primeira Guerra Mundial.
- (E) o controle das massas exercido pelo liberalismo através de políticas que defenderam o mercado livre e a não intervenção do Estado na economia.

QUESTÃO 37



QUINO. *Toda Mafalda*: da primeira à última tira. Martins Fontes: São Paulo, 2003, p. 442.

Escritas e desenhadas pelo cartunista argentino Quino nas décadas de 1960 e 1970, as tirinhas de Mafalda, assim como ficaram conhecidas, conquistaram popularidade na América Latina e na Europa. Os traços do censo crítico de Mafalda são percebidos na tira. A partir do contexto histórico enunciado, é possível identificar

- (A) a defesa das relações de trabalho capitalistas e as práticas sociais baseadas no consumismo.
- (B) o apoio a propagandas de grandes empresas em meios de comunicação de massa, como o rádio.
- (C) o questionamento da situação política e econômica da bipolarização mundial conhecida como Guerra Fria.
- (D) a defesa de princípios conservadores amparados na família, na escola, na igreja e na propriedade.
- (E) o apoio à ofensiva militar dos Estados Unidos e da Inglaterra num cenário de crescimento dos índices de qualidade de vida dos países capitalistas.

QUESTÃO 38

Leia o texto a seguir.

Em toda a parte, o que é bom para a comunidade pode ser prejudicial aos interesses da propriedade privada. Para algumas pessoas, isso não importa. Argumentam que as vantagens da propriedade privada e o controle dos meios de produção superam as desvantagens. Apontam o surpreendente sucesso do capitalismo nos últimos 150 anos, ao produzir uma enorme quantidade e variedade de artigos e ao proporcionar (particularmente nos Estados Unidos) às massas um padrão de vida sem precedente.

HUBERMAN, Leo. *História da Riqueza do Homem*. 10ª Ed. Rio de Janeiro: Zahar Editores, 1974, p. 311-312.

No texto, Leo Huberman (1974) contextualiza algumas questões sobre o modo de produção capitalista no Ocidente, na primeira metade do século XX. Considerando a economia capitalista, é correto afirmar que

- (A) sua base está alicerçada na propriedade coletiva e na distribuição de renda.
- (B) a vantagem desse tipo de economia é que todas as pessoas têm um padrão de vida minimamente digno.
- (C) a sua base está alicerçada na produção coletiva, divisão dos lucros e preservação ambiental.
- (D) a propriedade privada dos meios de produção e o lucro são elementos centrais de sua existência.
- (E) seu nascimento está intrinsecamente ligado à Revolução Francesa, no início do século XVII.

QUESTÃO 39

Leia o texto a seguir.

O Brasil era um grande empreendimento colonial cuja característica, durante mais de 300 anos, foi a lavoura, a mineração e a economia de exportação. A escravidão era a forma predominante de trabalho, mas sempre à margem da economia de exportação, com o passar do tempo, passou a existir uma população de trabalhadores rurais e famílias que constituíam uma classe camponesa.

SCHWARTZ, Stuart. *Escravos, Roceiros e Rebeldes*. Bauru: EDUSC, 2001. p.123.

O brasileiro Stuart Schwartz, em sua obra *Escravos, Roceiros e Rebeldes* (2001), trata das diversas relações entre escravos, senhores e outros grupos que compunham a sociedade escravocrata brasileira. Considerando o texto citado e o período que abrange o Brasil Colonial, assinale a alternativa correta.

- (A) A economia do Brasil Colonial teve avanços econômicos, pois o capitalismo triunfou na sociedade, em especial, face aos senhores de engenhos nordestinos.
- (B) A sociedade não era formada apenas por senhores e escravos. Havia uma população de trabalhadores rurais livres que desempenhavam importantes atividades, sobretudo na produção de gêneros alimentícios.
- (C) As relações políticas e econômicas entre senhores, escravos e população livre eram estabelecidas pela Coroa Portuguesa. Nessas relações, dois aspectos eram centrais: livre competitividade e subordinação ao Império.
- (D) A sociedade no Brasil Colonial era constituída por senhores e escravos. Esses dois grupos dominavam as relações de trabalho e eram responsáveis pela produção de alimentos e de matérias-primas que abasteciam o forte mercado interno.
- (E) A economia do sistema escravista baseou-se na livre iniciativa e conseguiu agregar de modo satisfatório senhores, escravos e trabalhadores rurais livres.

QUESTÃO 40

Este texto faz referência à construção da mentalidade burguesa na França do início do século XX.

Os testemunhos relativos às modas e aos costumes em matéria de vestuário e enfeites, de moradia e mobiliário, aos usos da vida social e às normas de civilidade completam e matizam a imagem da burguesia. Com grande luxo de pormenores, encontra-se nos conselhos dados às donas de casa a descrição dos hábitos que caracterizam os diversos estratos da burguesia, consideradas as obrigações e possibilidades ligadas às funções do chefe de família, aos recursos do casal, ao lugar de residência e ao número de filhos. Imagem teórica, por certo, que não raro traduz mais um ideal que uma realidade, mas que pesa principalmente sobre a opinião e o comportamento de quantos aspiram a inserir-se no meio burguês.

DAUMARD, Adeline. *Os burgueses e a burguesia na França*. São Paulo: Martins Fontes, 1992, p. 27.

Nele, é possível identificar

- (A) padrões de comportamento impostos por ditaduras militares em países socialistas no século XX.
- (B) avanço dos valores burgueses baseados na distribuição de renda e na diminuição das desigualdades sociais.
- (C) desapego do luxo e do acúmulo de riqueza pelos burgueses que seguem a ética protestante do capitalismo.
- (D) diversos segmentos da burguesia católica que se diferem pela moda, pelos costumes, pela estrutura familiar e pelas condições financeiras.
- (E) padrões de civilidade baseados nas condições econômicas, no conceito de família, nas formas de se vestir e se comportar como requisitos para a inserção no meio social burguês.

BIOLOGIA

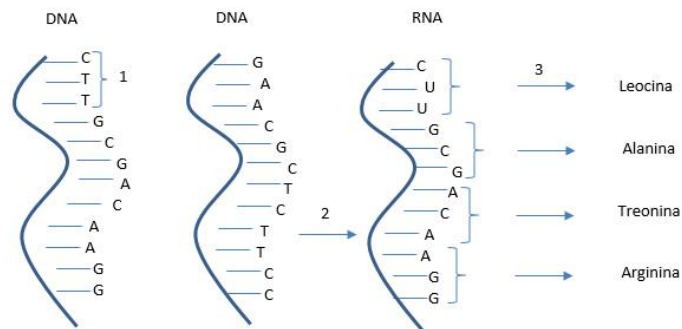
QUESTÃO 41

Os neurônios são as células fundamentais do Tecido Nervoso e têm propriedades de excitabilidade e de condução do pulso nervoso. O pulso nervoso somente ocorre quando o estímulo recebido pelas células foi suficiente para desestabilizar a membrana, possibilitando a propagação do potencial de ação através do axônio de uma célula a outra. Esse fenômeno também pode ser denominado:

- (A) Lei do Uso e Desuso
- (B) Lei do Tudo ou Nada
- (C) Lei de Ação e Reação
- (D) Leis de Newton
- (E) Leis da Termodinâmica

QUESTÃO 42

Observe a figura a seguir.



Com relação à figura, é correto afirmar que

- (A) os processos 2 e 3 são denominados, respectivamente, tradução e transcrição.
- (B) o processo de duplicação é conservativo.
- (C) os processos 2 e 3 são denominados, respectivamente, transcrição e tradução.
- (D) a mudança de um nucleotídeo indicado em 1, de CTT para CCT, não alteraria o primeiro aminoácido da sequência.
- (E) os processos 2 e 3 são denominados transcrição.

QUESTÃO 43

Em relação aos insetos, considere as afirmativas a seguir.

- I. São representantes da Classe Insecta: abelhas, baratas, moscas, aranhas, besouro, gafanhotos, entre outros.
- II. Possuem substâncias químicas chamadas feromônios, que, quando secretadas, agem como mensageiros químicos, despertando diversos comportamentos como ataque, defesa, acasalamento, sinal de alarme, entre outros.
- III. Alguns vivem em sociedade, sendo estes os insetos sociais (abelhas, formigas e cupins) e apresentam uma nítida divisão de trabalho e de cooperação entre eles.
- IV. Têm o corpo dividido em cabeça, tórax e abdômen, possuem quatro pares de pernas e um par de asas.

Está correto apenas o que se afirma em

- (A) I e III
- (B) II
- (C) I e II
- (D) II e III
- (E) I, III e IV

QUESTÃO 44

Leia o texto a seguir.

As constantes alterações ambientais (deliberadas ou acidentais) provocadas pela atividade comercial humana acarretam uma série de modificações na composição das populações originais. São todas gama de espécies: vegetais, animais e de microrganismos introduzidas pelo homem em praticamente todos os ambientes. Muitas destas espécies se tornam invasoras, multiplicando-se a tal ponto que passam a ser problemas nos ambientes invadidos.

Cerca de 80% do comércio mundial é feito hoje por transporte marítimo internacional, o que vem ocasionando a eliminação ou redução nas barreiras naturais que separavam os diferentes ecossistemas. Esse tipo de transporte provoca a movimentação anual estimada em 10 bilhões de toneladas de água de lastro e a circulação diária de aproximadamente 3.000 espécies de organismos em todo o mundo por essa via.

Os navios sempre foram a principal fonte de introdução de espécies exóticas, anteriormente por incrustações nos cascos e atualmente pelo transporte de água de lastro. O lastro consiste em qualquer material usado para dar peso e/ou manter a estabilidade de um objeto.

O mexilhão-dourado (*Limnoperna fortunei*) é um molusco bivalve originário do sudeste asiático (China, Coreia e outros). Na América do Sul, as primeiras coletas de *L. fortunei* foram feitas em 1991, no estuário do Rio da Prata, Argentina e sugere-se que sua introdução no continente tenha ocorrido por meio da água de lastro de navios mercantes procedentes da Ásia, a qual foi descarregada nas operações portuárias das embarcações, liberando assim larvas desses organismos no novo ambiente. Em 1996, o mexilhão foi encontrado no Rio Paraná, Argentina, demonstrando assim uma capacidade impressionante de dispersão da espécie numa velocidade aproximada de 240 km por ano.

A espécie entrou na América do Sul pela Bacia do Prata e já está presente em praticamente toda a bacia do Paraná. Tem causado problemas como entupimento de tubulações e turbinas, obstrução de canais e, no tratamento de água causando “macrofouling” ou “biofouling”, quer seja: redução do diâmetro e obstrução de tubulações, redução da velocidade de fluxo da água, aumento do processo de corrosão de tubulações, gosto e odor na água, entre outros.

Disponível em: <<http://dx.doi.org/10.1590/S0031-10492010003400001>>. Disponível em: <<http://www.ecologia.ufrgs.br/lagouaiba/eventos/MostraTrabalhos/trabalhos/09-DIAGN%D3STICO%20E%20CONTROLE%20DO%20MEXILH%C3O.pdf>>. Acesso em 05 nov. 2015. (Adaptado)

Baseado no texto e nos seus conhecimentos sobre ecologia, qual a possível solução para evitar que a espécie invada outras bacias como a Bacia Amazônica?

- (A) Introduzir preventivamente o predador conhecido da espécie no ambiente.
- (B) Adicionar larvicida na água de lastro evitando a proliferação de larvas do molusco.
- (C) Introduzir uma doença viral na água de lastro.

- (D) Fazer a troca da água de lastro em ambiente marinho, evitando-se a introdução de espécies de água doce nas outras bacias.
- (E) Proibir a entrada de navios que tenham água de lastro.

QUESTÃO 45

A avaliação da idade dos terrenos e dos fósseis permitiu aos paleontologistas estabelecer uma verdadeira divisão geo-histórica em eras, períodos e épocas, com os principais eventos de cada um. Considerando que a Terra se consolidou como um planeta há cerca de 4,5 bilhões de anos, as diversas eras, períodos e épocas têm, evidentemente, durações de milhões de anos. No decorrer das eras geológicas, os terrenos sedimentares formaram camadas superpostas. Muitas vezes, camadas de estrato sedimentar acabaram cobrindo camadas de estrato vulcânico (rochas provenientes de lava contendo fósseis).

Sobre esse assunto, afirma-se que

- I. as pesquisas paleontológicas revelam que a vida se instalou na Terra durante o período Pré-cambriano, há cerca de 1 bilhão de anos. Durante a Era Mesozoica, ela evoluiu, levando ao aparecimento de imenso número de espécies animais e vegetais. Esta Era é também chamada Era Primária.
- II. na Era Paleozoica, também conhecida como Era Secundária, que durou entre 200 milhões e 65 milhões de anos, os grandes répteis (dinossauros) dominaram o planeta.
- III. na Era Cenozoica, que compreende o Terciário e o Quaternário, surgem os grandes mamíferos. O domínio desses enormes animais ficou num período que começou há 50 milhões de anos e veio até há uns 20 milhões de anos.
- IV. segundo a visão atual, todas as ordens de mamíferos placentários surgiram no início da Era Mesozoica, a partir de representantes mais simples semelhantes ao mussaranho.
- V. baseando-se na Anatomia e Embriologia comparadas, o anatomista e antropólogo Thomas Henry Huxley demonstrou que o desenvolvimento embrionário do ser humano se assemelha muito mais ao de macacos e gorilas, do que ao de outros mamíferos. Além disso, mostrou que havia uma série de semelhanças anatômicas entre o ser humano e os demais primatas.

Está correto apenas o que se afirma em

- (A) I
- (B) II
- (C) II e III
- (D) V
- (E) III e V

QUESTÃO 46

Leia o texto a seguir.

De 2010 até agora, 15 pessoas morreram de raiva no Brasil, a maioria no Nordeste. O controle da doença é feito pela vacinação em animais. Em Corumbá, onde o homem foi mordido pelo cão raivoso, uma força tarefa vacinou 23.059 cães e gatos. Em Campo Grande, desde o início do ano foram encontrados quatro morcegos com o vírus da raiva. E os médicos alertam: se for mordido por algum animal, deve ir logo a um posto de saúde se vacinar.

Disponível em: <<http://g1.globo.com/bom-dia-brasil/noticia/2015/05/mato-grosso-do-sul-tem-primeira-morte-por-raiva-dos-ultimos-20-anos.html>> Acesso em: 21 out. 2015.

Percebe-se que algumas doenças consideradas controladas no Brasil têm ressurgido em algumas regiões do país. Os motivos são diversos e as ações de controle e erradicação tiveram que ser redobradas. Tendo em vista esse contexto, considere as informações a seguir.

- I. As doenças emergentes são aquelas que surgem com impacto significativo sobre o ser humano, devido à sua gravidade em acometer órgãos e sistemas principais e à sua potencialidade de deixar sequelas limitadoras e até mesmo de levar a óbito a pessoa/o animal acometida/o e, ainda, repercutem socialmente no que se refere à sua prevalência.
- II. As doenças reemergentes são as que reaparecem após período de declínio significativo, como cólera e dengue no Brasil, ou ameaçam aumentar em futuro próximo.
- III. Pode-se destacar que dentre os fatores que contribuem para a emergência das doenças infecciosas estão: mudanças ecológicas, desenvolvimento econômico e manipulação da terra, adaptação e mudança dos agentes etiológicos, e o estrangulamento nas medidas de saúde pública.
- IV. A movimentação internacional de pessoas e produtos, assim como viagens aéreas, contribui para a circulação dos agentes etiológicos entre os diferentes continentes.
- V. O surgimento de microrganismos resistentes aos antimicrobianos ocorre em velocidade infinitamente maior do que o aumento da capacidade do complexo industrial e de pesquisa biomédica em produzir novos agentes anti-infecciosos.

Está correto apenas o que se afirma em

- (A) I, III e IV
- (B) I e II
- (C) I, II, III e V
- (D) I, II, III e IV
- (E) I, II, III, IV e V

QUESTÃO 47

Leia o texto a seguir.

Os rios voadores são “cursos de água atmosféricos”, formados por massas de ar carregadas de vapor de água, muitas vezes acompanhados por nuvens, e são propelidos pelos ventos. Essas correntes de ar invisíveis passam em cima das nossas cabeças carregando umidade da Bacia Amazônica para o Centro-Oeste, Sudeste e Sul do Brasil. Essa umidade, nas condições meteorológicas propícias como uma frente fria vinda do sul, por exemplo, se transforma em chuva. É essa ação de transporte de enormes quantidades de vapor de água pelas correntes aéreas que recebe o nome de rios voadores – um termo que descreve perfeitamente, mas em termos poéticos, um fenômeno real que tem um impacto significativo em nossas vidas. A floresta amazônica funciona como uma bomba d'água. Ela puxa para dentro do continente a umidade evaporada pelo oceano Atlântico e carregada pelos ventos alísios.

Disponível em: <<http://riosvoadores.com.br/o-projeto/fenomeno-dos-rios-voadores>>. Acesso em: 24 out. 2015.

Demonstrada a importância da Floresta Amazônica para a regulação climática do Brasil, considere as afirmações a seguir.

- I. O solo pobre em nutrientes sob a Floresta Amazônica impossibilita que esta atue como uma importante fonte de estoque de carbono.
- II. O avanço da pecuária e a diminuição das áreas florestais influenciam negativamente sobre o sequestro de carbono, uma vez que há a diminuição de seres fotossintetizantes.
- III. Os serviços ambientais prestados pelas florestas tropicais garantem uma melhor qualidade de vida no planeta.
- IV. Além dos produtos extraídos diretamente das florestas, estas apresentam valores de uso indireto tais como controle contra as cheias, manutenção dos ciclos da água e armazenamento de carbono.
- V. A conversão das florestas implica redução dos serviços de polinização, mas isso não influencia no sucesso das colheitas de monoculturas.

Está correto apenas o que se afirma em

- (A) I, II e III
- (B) II, III e V
- (C) I, II, III, IV e V
- (D) II, III e IV
- (E) II, III, IV e V

QUESTÃO 48

Leia os títulos de notícias a seguir.

Com 102 casos confirmados, morre mais um paciente com leishmaniose.

Disponível em: <<http://www.campograndenews.com.br/cidades/com-102-casos-confirmados-morre-mais-um-paciente-com-leishmaniose>>. Acesso em: 22 out. 2015.

Capital é a 4ª cidade do país em número de casos de leishmaniose em humanos.

Disponível em: <<http://www.campograndenews.com.br/cidades/capital-e-a-4a-cidade-do-pais-em-numero-de-casos-de-leishmaniose-em-humanos>>. Acesso em: 22 out. 2015.

As notícias sobre a leishmaniose, como as destacadas acima, se referem ao estado de Mato Grosso do Sul e sua capital. O aumento de casos em humanos deixa evidente que as medidas utilizadas para prevenção e controle dessa enfermidade não estão sendo eficazes. Com relação a profilaxia da leishmaniose, analise as afirmações a seguir.

- I. Recolher rotineiramente o material orgânico em decomposição dos quintais.
- II. Evitar criação de galinhas, porcos e outros animais de produção na região urbana.
- III. Vermifugar os cães e os gatos periodicamente.
- IV. Utilizar coleiras específicas para repelir o flebotômíneo.
- V. Utilizar detergentes e sanitizantes diariamente nos quintais para controle do “Mosquito palha”.

Está correto apenas o que se afirma em

- (A) I, III e V
(B) I, II e IV
(C) II, IV e V
(D) I, II, III e IV
(E) II e V

QUESTÃO 49

Leia o texto a seguir.

Terapia gênica é o tratamento baseado na introdução de genes saudáveis com uso de técnicas de DNA recombinante. O primeiro teste clínico bem-sucedido dessa técnica foi divulgado em 1990. Embora ainda em estágio experimental, progressos recentes indicam oportunidades crescentes de investimento pela indústria, bem como justificam a expectativa de que, em alguns casos, essa tecnologia poderá chegar à prática clínica dentro de poucos anos.

A base da terapia gênica consiste na introdução de genes em células. Porém, a entrada de DNA puro através da membrana plasmática de células eucarióticas é extremamente rara. Essa dificuldade é, naturalmente, benéfica para o organismo, pois dificulta alterações espúrias do metabolismo celular e até mesmo transformações semelhantes às que se observam na evolução das espécies.

LINDEN, Rafael. **Terapia gênica: o que é, o que não é e o que será.** Estud. av., São Paulo, v. 24, n. 70, p. 31-69, 2010.

Escolha a alternativa que representa um exemplo de terapia gênica.

- (A) Desenvolvimento de um organismo completo a partir de uma célula somática.
(B) Desenvolvimento de Vacina de DNA, que consiste na aplicação de um gene que codifica uma proteína típica do agente agressor.
(C) Obtenção de uma nova espécie de bactéria produtora de insulina humana, que consiste na substituição do processo de extração de insulina de pâncreas de suínos.
(D) Uso de células-tronco, que consiste na reparação de tecidos que perderam sua função, por exemplo, por mutação genética.
(E) Sequenciamento do genoma humano visando à determinação de defeitos genéticos.

MATEMÁTICA

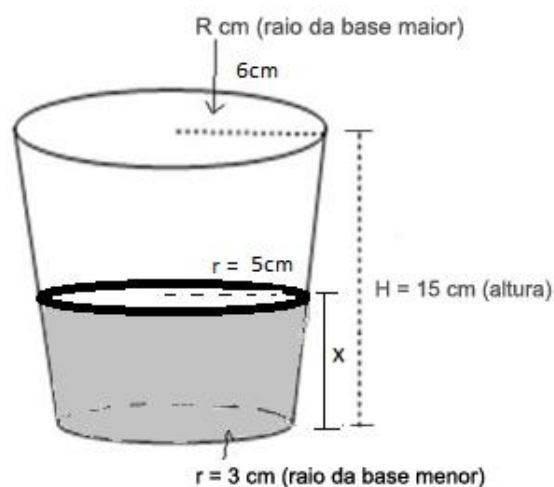
QUESTÃO 50

A expressão $\frac{(i+1)^{24}}{(i-1)^{20}}$, em que $i = \sqrt{-1}$, pode ser expressa por

- (A) 4 (B) -4 (C) 4i
(D) -4i (E) 4 + i

QUESTÃO 51

Um copo com formato de um tronco de cone, com medidas indicadas na figura a seguir, foi utilizado para fazer suco. Para tal, foi necessário utilizar 1/3 do copo de suco concentrado e 2/3 do copo de água. Sabendo que a altura do copo é de 15 cm, determine a altura X aproximada atingida no copo ao ser colocado o suco concentrado.



- (A) $15\sqrt[3]{5}$ cm (B) 6,4 cm (C) 5 cm
(D) 8,5 cm (E) 12,3 cm

QUESTÃO 52

Ângelo, Bruno e Carlos moram longe da cidade e instalarão uma torre que retransmitirá o sinal de internet recebido da cidade para suas residências. A torre distará igualmente das casas dos três. Se Ângelo mora a 3 km de Bruno, Bruno mora a 4 km de Carlos e Carlos mora a 5 km de Ângelo, qual será a distância da torre às casas?

- (A) 1,9 km (B) 2,1 km (C) 2,3 km
(D) 2,5 km (E) 2,7 km

QUESTÃO 53

Em uma pesquisa realizada com 750 funcionários de uma empresa, verificou-se que 40% são mulheres. Dentre as mulheres, 60% têm filhos e, dentre as funcionárias que têm filhos, 10% estão afastadas por licença-maternidade. Quantas funcionárias têm filhos e estão afastadas por licença-maternidade?

- (A) 15 (B) 18 (C) 22
(D) 75 (E) 120

QUESTÃO 54

Uma empresa de prestação de serviços tem probabilidade de 60% de vencer uma licitação no município de Caarapó/MS. A mesma empresa também disputa uma licitação em Dourados/MS e a probabilidade de que ganhe ambas as licitações é de 42%. Sabe-se ainda que os eventos, ganhar a licitação em Caarapó e em Dourados, são independentes. Assim,

- (A) a probabilidade da empresa vencer a licitação em Dourados e perder em Caarapó é de 0,7.
(B) os eventos também são disjuntos.
(C) a probabilidade da empresa perder ambas licitações é de 0,58.
(D) a probabilidade de vencer pelo menos uma das licitações é igual a 88%.
(E) a probabilidade da empresa vencer a licitação em Caarapó e perder em Dourados é de 28%.

QUESTÃO 55

Considere-se $\pi < \theta < \frac{3\pi}{2}$ e $\operatorname{tg}\theta = \frac{2}{3}$. Pode-se afirmar que o valor da expressão $\operatorname{cosec}(\theta) - \sec(\theta)$ é igual a

- (A) $\frac{\sqrt{3}}{2}$ (B) $-\frac{2\sqrt{13}}{3}$ (C) $-\frac{\sqrt{13}}{6}$
(D) $\frac{4\sqrt{13}}{9}$ (E) $-\frac{2\sqrt{3}}{3}$

QUESTÃO 56

Considere a função $f: R \rightarrow R$ definida por $f(x) = 2^{-2x}$. O valor de $f\left(\frac{3a}{2} - 1\right) - f\left(\frac{3a}{2}\right)$ é igual a

- (A) 2 (B) $f(2a)$ (C) $3f\left(\frac{3}{2}a\right)$
(D) $f\left(\frac{3}{2}a\right)$ (E) -2

QUESTÃO 57

Uma matriz $A = [a_{ij}]_{3 \times 3}$ é construída obedecendo à lei de formação dada por

$$a_{ij} = \begin{cases} \operatorname{sen}\left(j\frac{3\pi}{2}\right), & \text{se } i = j \\ \cos(i\pi), & \text{se } i \neq j \end{cases}$$

De acordo com esses dados, pode-se afirmar que

- (A) o Determinante da matriz A é igual a 1.
(B) a soma dos elementos da diagonal principal da Matriz A é igual a 3.
(C) o produto dos elementos da diagonal secundária da Matriz Transposta (A^T) é igual a 2.
(D) o determinante da matriz transposta (A^T) é igual a 2.
(E) o determinante da Matriz A é igual a zero.

QUESTÃO 58

Considerando a equação $x^2 + y^2 - 6x - 4y + k = 0$, pode-se dizer que

- (A) para quaisquer valores atribuídos a k , essa equação será de uma circunferência.
(B) para quaisquer valores de k menores que zero, a equação não será de uma circunferência.
(C) para ser uma circunferência, o valor de k deve ser sempre igual a zero.
(D) o ponto (6, 3) não pertence à circunferência, independentemente do valor de k .
(E) o ponto (8, 5) é externo à circunferência para o intervalo $\{k \in R \mid -21 < k < 13\}$.

QUESTÃO 59

João possui um viveiro retangular de lados x e y , medidos em metros, e deseja aumentá-lo. Aumentando em 20% a medida de cada um dos lados do viveiro, a área deste aumentará em

- (A) 1,44% (B) 4% (C) 20%
(D) 40% (E) 44%

QUESTÃO 60

Um caminhão a 90km/h passa pelo posto “Pare Aqui”, localizado a 10 quilômetros depois do posto “Boa Viagem” na mesma rodovia. Após vinte minutos, um carro esportivo a 120km/h passa pelo posto “Boa Viagem”, na mesma direção e no mesmo sentido do caminhão. Supondo-se que as velocidades dos dois veículos se mantenham constantes, eles se encontrarão

- (A) a uma distância de 39,6 quilômetros do posto “Boa Viagem”.
 (B) em 19,8 minutos.
 (C) uma hora após o carro esportivo passar pelo posto “Boa Viagem”.
 (D) a aproximadamente uma hora e 20 minutos após o carro passar pelo posto “Boa Viagem”.
 (E) a 165 quilômetros do posto “Boa Viagem”.

QUESTÃO 61

Considere $a_n = 3^{n-3}$, com $n \in \mathbb{N}^*$. Pode-se dizer que a expressão da soma dos n primeiros termos dessa Progressão Geométrica é representada por:

- (A) $S_n = \frac{9^{n-1}}{24} - \frac{1}{24}$ (B) $S_n = \frac{3^{n-2}}{2} - \frac{1}{18}$
 (C) $S_n = \frac{6^{n-2}}{15} - \frac{1}{5}$ (D) $S_n = \frac{9^n}{24} - \frac{1}{24}$
 (E) $S_n = \frac{3^n}{15} - \frac{1}{15}$

QUESTÃO 62

Seja $f(x) = ax + b$, para quais valores de a e b tem-se $(f \circ f)(x) = x - 3$?

- (A) $a = 1$ e $b = -3/2$
 (B) $a = -1$ e $b = 0$
 (C) $a = -1$ e $b = -3/2$
 (D) $a = 1$ e $b = -1$
 (E) $a = 0$ e $b = -1$

FÍSICA**QUESTÃO 63**

Uma bola é lançada verticalmente de baixo para cima a uma velocidade inicial de 10 m/s. O lançamento foi feito da beirada de uma ponte que está a 40 metros de altura em relação à superfície de um rio sobre ela, de modo que a bola acaba por seguir em direção à água.

Quanto tempo, após o lançamento, a bola atinge a superfície da água. Adote $g=10 \text{ m/s}^2$.

- (A) 8 segundos (B) 7 segundos (C) 6 segundos
 (D) 5 segundos (E) 4 segundos

QUESTÃO 64

Um bloco está parado sobre um disco horizontal em repouso a uma distância de 0,1 metro de seu centro. A velocidade angular do disco é aumentada gradativamente chegando a 5 rad/s, quando o bloco começa a deslizar. Qual é o valor máximo do coeficiente de atrito que atua sobre o bloco? Adote $g=10 \text{ m/s}^2$.

- (A) 0,10 (B) 0,25 (C) 0,50
 (D) 0,75 (E) 1,00

QUESTÃO 65

Leia o texto a seguir.

As ondas curtas representam importante papel nas transmissões de rádio tanto para radiodifusão como para fins utilitários (comunicações com aviões, embarcações, etc.), civis, militares ou comerciais. Devido à característica do comprimento de onda, as transmissões em ondas curtas se propagam até grandes distâncias através de saltos por deflexão nas camadas da ionosfera. Uso de transmissões em ondas curtas por radioamadores licenciados para emissão e por entusiastas da escuta de radiotransmissões continua forte e voltou a ressurgir depois de ter decrescido por alguns anos devido à competição com o interesse pelos computadores e outros dispositivos de comunicação. Esse novo ressurgimento do interesse é evidenciado pelo aumento de novas licenças de operador de estação de radioamador emitidas em todo o mundo. Alguns entusiastas têm combinado o uso das emissões de rádio HF (alta frequência) com computadores para obter modos experimentais de transmissão de dados e estabelecido técnicas que permitem a comunicação muito perto do limiar de ruído dos receptores, por exemplo as tecnologias conhecidas por WSJT e WSPR.

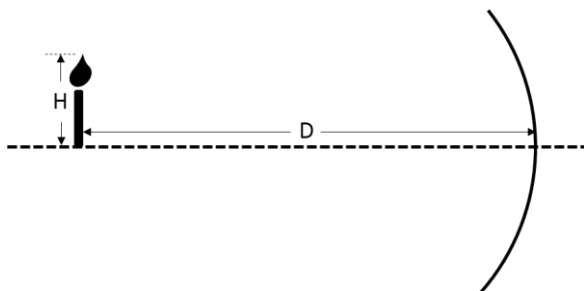
Disponível em: <https://pt.wikipedia.org/wiki/Onda_curta>. Acesso em: 12 out. 2015. (Adaptado).

Sabe-se que as ondas de rádio operam em diversas bandas classificadas pelas frequências ou pelos comprimentos de onda. Para as chamadas ondas curtas, essas transmissões se estendem de 1850 kHz a aproximadamente 30 MHz. Qual é o intervalo aproximado em comprimento de ondas coberto por esse tipo de onda curta? Considere a velocidade de propagação de ondas eletromagnéticas no ar igual à de propagação no vácuo ($c = 3 \times 10^8 \text{ m/s}$).

- (A) 1 cm a 160 cm
 (B) 1 m a 16 m
 (C) 10 m a 16 m
 (D) 10 m a 160 m
 (E) 16 m a 160 m

QUESTÃO 66

Uma vela, de altura H , é colocada diante de um espelho côncavo com raio de curvatura de 10 cm. A vela encontra-se a uma distância D do vértice do espelho, como mostra a figura abaixo, e produz uma imagem real, invertida e com altura $h=H/2$

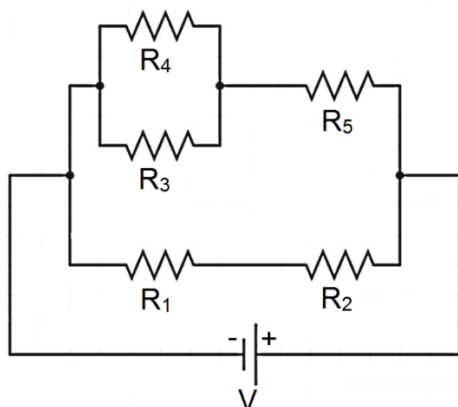


Pode-se afirmar que a distância D é igual a

- (A) 15,0 cm (B) 12,0 cm (C) 7,5 cm
(D) 8,0 cm (E) 20,0 cm

QUESTÃO 67

O circuito da figura a seguir representa uma associação mista de resistores, na qual $R_1=R_2=R_3=R_4=R$ e $R_5=r$, conectada a uma diferença de potencial V .



A partir dessa associação, é correto afirmar que a resistência equivalente total do circuito (R_{eq}) e a diferença de potencial entre os terminais do resistor R_5 valem, respectivamente:

- (A) $\frac{R^2+2Rr}{(2,5R+2r)}$ e $\frac{4V^2}{2(R+r)}$ (B) $\frac{R}{2} + r$ e $\frac{2R}{(R+2r)}$
(C) $\frac{2r}{(R+2r)}$ e $\frac{V}{(\frac{R}{2}+r)}$ (D) $\frac{R^2+2Rr}{(2,5R+2r)}$ e $\frac{2r}{(R+2r)} V$
(E) $\frac{R}{2} + r$ e $\frac{2r}{(R+2r)} V$

QUESTÃO 68

Um grande bloco de gelo a 0°C contém uma cavidade na qual são colocados 800 g de Mercúrio a 100°C . Qual será a massa fundida de gelo? São dados o calor latente de fusão do gelo (80 cal/g) e o calor específico do Mercúrio (0,033 cal/g $^\circ\text{C}$). Considere um sistema isolado.

- (A) 3 g (B) 33 g (C) 80 g
(D) 100 g (E) 800 g

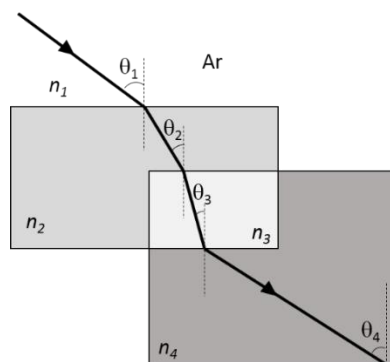
QUESTÃO 69

Quanto à formação do arco-íris, em um dia chuvoso e com incidência de raios solares, é correto afirmar que

- (A) o arco-íris primário é produzido a partir da separação de cores da luz do sol ao entrar e sair difratada nas gotas de chuva.
(B) o arco-íris secundário é mais estreito e mais forte que o arco-íris primário e, por isso, é mais fácil de ser observado.
(C) quando muitas gotas de chuva são iluminadas pela luz solar, a interferência da luz refletida pela primeira face da gota e a luz refratada na interface água-ar causa a formação do arco-íris a 42° acima da linha do horizonte.
(D) a formação do arco-íris ocorre quando a luz solar é interceptada por gotas de chuva, em que parte da luz é refratada para o interior da gota, refletida na superfície interna e novamente refratada para o exterior da gota.
(E) o arco-íris é definido como a dispersão da luz monocromática do sol.

QUESTÃO 70

Um feixe de luz que se propaga inicialmente no ar, com índice de refração n_1 , é refratado e atravessa três materiais transparentes com índices de refração n_2 , n_3 e n_4 , como mostra a figura a seguir.



Se $\theta_4 > \theta_1 > \theta_2 > \theta_3$, então:

- (A) $n_1 < n_2$ e $n_2 > n_3$ (B) $n_4 < n_3$ e $n_3 > n_1$
(C) $n_3 < n_2$ e $n_2 < n_1$ (D) $n_2 > n_4$ e $n_4 > n_3$
(E) $n_4 > n_3$ e $n_3 > n_1$

QUESTÃO 71

A partir de conhecimentos fundamentais sobre eletricidade e magnetismo, considere as afirmações a seguir.

- I. Quando inserimos, no espaço entre dois condutores de um capacitor, um material dielétrico, esse material atua no dispositivo favorecendo o aumento do campo elétrico entre suas placas. Desse modo, nota-se aumento na capacidade de armazenamento de cargas pelo dispositivo.
- II. A bateria de um circuito elétrico pode ser chamada também de fonte de força eletromotriz, pois realiza trabalho sobre os portadores de carga, aumentando sua energia elétrica e, conseqüentemente, estes são capazes de gerar uma corrente elétrica.
- III. De acordo com Lenz, a corrente induzida em um circuito pela variação do fluxo magnético, quando um ímã é movimentado para a direita, produz um campo magnético que exerce uma força sobre o ímã em oposição ao seu movimento para a direita.

Está correto apenas o que se afirma em

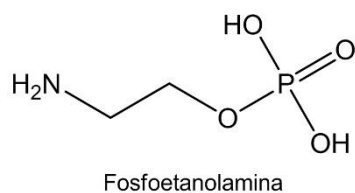
- (A) I e II (B) I, II e III (C) I e III
(D) II e III (E) III

QUÍMICA

TEXTO PARA AS QUESTÕES 72 E 73

A fosfoetanolamina (estrutura mostrada a seguir) ganhou o noticiário nacional depois de ter sido apontada como revolucionária no tratamento do câncer. Todavia, especialistas vêm alegando a necessidade de maiores estudos e testes clínicos.

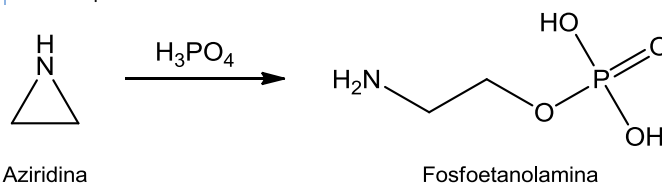
A questão virou caso de Justiça depois que pacientes ganharam liminares para que a Universidade de São Paulo (USP) em São Carlos — instituição responsável pelas pesquisas — distribuisse a fosfoetanolamina em cápsulas. A própria USP, a Agência Nacional de Vigilância Sanitária (Anvisa) e diversas autoridades médicas alegam que a droga não passou por testes em humanos, por isso nem mesmo pode ser considerada um remédio.



Disponível em: <<http://www12.senado.leg.br/noticias/materias/2015/10/25/fosfoetanolamina-liberacao-de-droga-contra-o-cancer-sera-debatida-por-especialistas>>. Acesso em: 26 out. 2015. (Adaptado)

QUESTÃO 72

A fosfoetanolamina pode ser preparada sinteticamente pela reação da aziridina com ácido fosfórico, conforme o esquema:



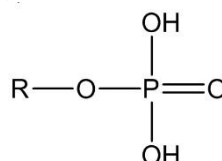
Sabendo que a massa molar da aziridina é 43 g mol^{-1} , marque a alternativa que apresenta a massa de aziridina necessária para produzir 3 mol de fosfoetanolamina, considerando que a reação ocorra com rendimento de 60%.

- (A) 43 g (B) 86 g (C) 100 g
(D) 215 g (E) 430 g

QUESTÃO 73

Sobre a estrutura molecular da fosfoetanolamina e seu comportamento químico, são feitas as afirmações a seguir.

- I. A geometria ao redor do átomo de nitrogênio se assemelha a uma pirâmide de base trigonal.
- II. O grupo a seguir apresenta um hidrogênio ionizável, o que lhe confere caráter ácido.



- III. A fosfoetanolamina apresenta caráter anfótero, podendo reagir tanto com bases quanto com ácidos.

Está correto apenas o que se afirma em

- (A) II (B) III (C) I e II
(D) I e III (E) I, II e III

QUESTÃO 74

É muito comum a utilização de peróxido de hidrogênio (H_2O_2) na descoloração/branqueamento de tecidos e/ou cabelos. Uma solução aquosa 9,0% (m/v) de água oxigenada, de densidade $1,0 \text{ g mL}^{-1}$, apresenta concentração aproximada, expressa em volumes, de

- (A) 9 (B) 12 (C) 20
(D) 30 (E) 40

QUESTÃO 75

Quando um átomo do elemento radioativo **R** emite uma partícula β dá origem ao xenônio, conforme representado a seguir.



Analise as seguintes afirmações sobre esta reação nuclear

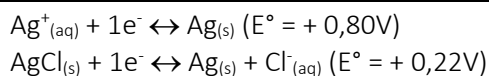
- I. A partícula β é constituída por apenas um elétron.
- II. O elemento R é o bromo.
- III. O número de massa A do xenônio é 131.

Está correto apenas o que se afirma em

- (A) I (B) II (C) I e III
(D) II e III (E) I, II e III

QUESTÃO 76

De acordo com as informações a seguir, assinale a opção que corresponde, aproximadamente, ao produto de solubilidade (K_{ps}) do $\text{AgCl}_{(s)}$ em água nas condições padrão, em que o E é o potencial do eletrodo em relação ao eletrodo padrão de hidrogênio nas condições padrões.



- (A) $1,0 \times 10^{-24}$ (B) $1,0 \times 10^{-15}$ (C) $1,0 \times 10^{-10}$
(D) $1,0 \times 10^{-18}$ (E) $1,0 \times 10^{-21}$

QUESTÃO 77

Ao estudar a solubilidade das substâncias I, II e III utilizando água e gasolina como solventes, um estudante obteve os dados apresentados na tabela seguinte:

Solventes	Substâncias		
	I	II	III
Água	Solúvel	Insolúvel	Solúvel
Gasolina	Pouco Solúvel	Solúvel	Pouco Solúvel

Marque a alternativa que apresenta a afirmação correta em relação aos dados da tabela.

- (A) A substância II é polar.
- (B) As forças intermoleculares que existem entre as moléculas da substância II são do tipo ligações de hidrogênio.
- (C) Pode-se assegurar que I e III correspondem à mesma substância.
- (D) As substâncias II e III são apolares.
- (E) As substâncias I e III são polares.

QUESTÃO 78

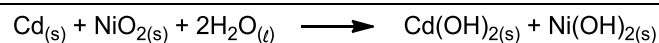
Um solução de $\text{Ca}_3(\text{PO}_4)_2$ contém 10,9 miligramas desse sal por litro de solução a 25 °C. De acordo com essa informação, assinale a alternativa que apresenta as concentrações em mol L^{-1} dos íons Ca^{2+} e PO_4^{3-} , respectivamente.

Massas molares: Ca = 40,0g mol^{-1} ; P = 31,0g mol^{-1} ; O = 16,0g mol^{-1} .

- (A) $3,52 \times 10^{-5}$ e $3,52 \times 10^{-5}$ (B) $1,06 \times 10^{-4}$ e $7,04 \times 10^{-5}$
(C) $3,52 \times 10^{-5}$ e $1,06 \times 10^{-4}$ (D) $7,04 \times 10^{-5}$ e $1,06 \times 10^{-4}$
(E) $3,52 \times 10^{-5}$ e $7,04 \times 10^{-5}$

QUESTÃO 79

A bateria de níquel-cádmio, também conhecida como pilha seca, usa a seguinte reação redox para gerar eletricidade:



Marque a alternativa correta sobre essa reação e as espécies químicas envolvidas.

- (A) O número de oxidação do Cd aumenta de 0 para +2 à medida que $\text{Cd}_{(s)}$ é convertido em $\text{Cd}(\text{OH})_{2(s)}$.
- (B) O $\text{NiO}_{2(s)}$ é o agente redutor.
- (C) O Cd é reduzido à medida que $\text{Cd}_{(s)}$ é convertido em $\text{Cd}(\text{OH})_{2(s)}$.
- (D) O Ni perde elétrons à medida que $\text{NiO}_{2(s)}$ é convertido em $\text{Ni}(\text{OH})_{2(s)}$.
- (E) O número de oxidação do Ni no $\text{Ni}(\text{OH})_{2(s)}$ é +3.

QUESTÃO 80

Para ilustrar as propriedades metálicas de certo elemento, um estudante mergulhou uma placa metálica em um recipiente apropriado contendo água ultrapura (a 25 °C) isenta de gás. Após alguns minutos, pôde-se observar a liberação de bolhas de gás e a formação de um precipitado no fundo do recipiente. De acordo com essas informações, assinale a opção que apresenta o metal constituinte da placa.

- (A) Magnésio
- (B) Ferro
- (C) Níquel
- (D) Cádmio
- (E) Chumbo

RASCUNHO

Leia atentamente estas instruções

- 1) Verifique se este Caderno está completo e contém 80 questões. Caso apresente imperfeições gráficas que possam gerar dúvidas, informe ao aplicador de prova imediatamente.
- 2) Cada questão apresenta 5 alternativas de resposta, das quais apenas uma é a correta.
- 3) O Cartão-Resposta será distribuído após 1 (uma) hora do início das provas, ele não será substituído em caso de erro durante o preenchimento, que deve ser feito, utilizando apenas caneta esferográfica nas cores **azul** ou **preta**, sem rasuras. Certifique-se de que o cartão não apresenta imperfeições gráficas ou marcações indevidas. Se houver, informe o aplicador de prova. Assine somente no local indicado e marque o tipo de prova (**A ou B**) no campo específico.
- 4) O tempo de duração da prova é de até **4 (quatro) horas e 30 (trinta) minutos**, já incluído o preenchimento do Cartão-Resposta. O candidato só poderá retirar-se, definitivamente, da sala e do prédio após transcorridas duas horas do início das provas, levando consigo este Caderno.
- 5) O candidato será excluído do Processo Seletivo caso deixe de informar o tipo de prova no Cartão-Resposta, ou ainda:
 - a) Utilize, durante a prova, recursos bibliográficos e/ou eletroeletrônicos como fontes de consulta.
 - b) Deixe a sala em que realiza a prova levando consigo o Cartão-Resposta.
 - c) Comunique-se com outros candidatos ou efetue empréstimos.
 - d) Pratique atos contrários às normas e/ou à disciplina.
 - e) Utilize itens de chapelaria em geral.
- 6) É obrigatório que telefones celulares, *paggers*, *smartphones* e outros do gênero fiquem desligados durante toda a realização da prova, inclusive no tempo de permanência no prédio.

CCS Coordenadoria do
Centro de Seleção | **UFGD**

Rua João Rosa Góes, 1.761 - Vila Progresso
Caixa Portal 322 - 79825-070
Dourados - Mato Grosso do Sul - Brasil
<http://cs.ufgd.edu.br>
centrodeselecao@ufgd.edu.br
(67) 3410-2840