

PROCESSO SELETIVO

VESTIBULAR

UFGD
2019



LETRAS/LIBRAS
LICENCIATURA EAD

PROVA OBJETIVA

TIPO A

Tabela periódica

18

1 H hidrogénio 1,008																	2 He hélio 4,0026
3 Li lítio 6,94	4 Be berílio 9,0122															9 F flúor 18,998	10 Ne neónio 20,180
11 Na sódio 22,990	12 Mg magnésio 24,305															17 Cl cloro 35,45	18 Ar argónio 39,948
19 K potássio 39,098	20 Ca cálcio 40,078(4)															35 Br bromo 79,904	36 Kr criptónio 83,798(2)
37 Rb rubídio 85,468	38 Sr estroncio 87,62															53 I iodo 126,90	54 Xe xenónio 131,29
55 Cs césio 132,91	56 Ba bário 137,33															85 At astato [210]	86 Rn radónio [222]
87 Fr frâncio [223]	88 Ra rádio [226]															117 Ts tenessino [294]	118 Og oganessonio [294]

5 B boro 10,81	6 C carbono 12,011	7 N nitrogénio 14,007	8 O oxigénio 15,999	9 F flúor 18,998
13 Al alumínio 26,982	14 Si silício 28,085	15 P fósforo 30,974	16 S enxofre 32,06	17 Cl cloro 35,45
31 Ga galio 69,723	32 Ge germânio 72,630(6)	33 As arsénio 74,922	34 Se selénio 78,971(8)	35 Br bromo 79,904
49 In índio 114,82	50 Sn estanho 118,71	51 Sb antimónio 121,76	52 Te telúrio 127,60(3)	53 I iodo 126,90
81 Tl talio 204,38	82 Pb chumbo 207,2	83 Bi bismuto 208,98	84 Po polónio [209]	85 At astato [210]
113 Nh nihónio [286]	114 Fl fleróvio [289]	115 Mc moscóvio [288]	116 Lv livermório [293]	117 Ts tenessino [294]

13 B boro 10,81	14 C carbono 12,011	15 N nitrogénio 14,007	16 O oxigénio 15,999	17 F flúor 18,998
13 Al alumínio 26,982	14 Si silício 28,085	15 P fósforo 30,974	16 S enxofre 32,06	17 Cl cloro 35,45
31 Ga galio 69,723	32 Ge germânio 72,630(6)	33 As arsénio 74,922	34 Se selénio 78,971(8)	35 Br bromo 79,904
49 In índio 114,82	50 Sn estanho 118,71	51 Sb antimónio 121,76	52 Te telúrio 127,60(3)	53 I iodo 126,90
81 Tl talio 204,38	82 Pb chumbo 207,2	83 Bi bismuto 208,98	84 Po polónio [209]	85 At astato [210]
113 Nh nihónio [286]	114 Fl fleróvio [289]	115 Mc moscóvio [288]	116 Lv livermório [293]	117 Ts tenessino [294]

21 Sc escândio 44,956	22 Ti titânio 47,867	23 V vanádio 50,942	24 Cr cromio 51,996	25 Mn manganês 54,938	26 Fe ferro 55,845(2)	27 Co cobalto 58,933	28 Ni níquel 58,693	29 Cu cobre 63,546(3)	30 Zn zinco 65,38(2)
39 Y ítrio 88,906	40 Zr zircónio 91,224(2)	41 Nb nióbio 92,906	42 Mo molibdénio 95,95	43 Tc tecnécio [98]	44 Ru ruténio 101,07(2)	45 Rh rodio 102,91	46 Pd paládio 106,42	47 Ag prata 107,87	48 Cd cádmio 112,41
57 a 71	72 Hf háfnio 178,49(2)	73 Ta tântalo 180,95	74 W tungsténio 183,84	75 Re rénio 186,21	76 Os ósmio 190,23(3)	77 Ir irídio 192,22	78 Pt platina 195,08	79 Au ouro 196,97	80 Hg mercúrio 200,59
89 a 103	104 Rf rutherfordório [267]	105 Db dubnio [268]	106 Sg seabórgio [269]	107 Bh bóhrio [270]	108 Hs hássio [269]	109 Mt meitnério [278]	110 Ds darmstádio [281]	111 Rg roentgénio [281]	112 Cn copernício [285]



www.tabelaperiodica.org

Licença de uso Creative Commons By-NC-SA 4.0 - Use somente para fins educacionais
 Caso encontre algum erro favor avisar pelo mail luisbrudna@gmail.com

Versão IUPAC (pt-br) com 5 algarismos significativos, baseada em DOI:10.1515/pac-2015-0305 - Atualizada em 27 de março de 2017

LINGUAGENS, CÓDIGOS E SUAS TECNOLOGIAS

LEIA O TEXTO A SEGUIR, PARA RESPONDER AS QUESTÕES DE 1 A 3.



CINEMÃO — AURORA SEM DIA

Luis Tinoco é jovem e tem um sonho: ser poeta. Mas, como todo mundo sabe, poesia alimenta o espírito mas não alimenta o corpo. Antecipando que seu filho único talvez não entre para a Academia Brasileira de Letras, o pai de Luis Tinoco lhe arranja um emprego: redator numa agência de publicidade. Entre reclames, blogs, jingles e rimas, o destino de Luis Tinoco será traçado. Afinal de contas, poesia, prosa e publicidade, tudo começa com p... Baseado no conto homônimo de Machado de Assis.

700 VISUALIZAÇÕES

Divulga: 06/09/18

Ano: 2017

Produção: ACESS

Categoria: Cinema, Filmes

Publicação: 04 de julho de 2017

Tags: All, Aurora Sem Dia, Blog, Jingles, Machado de Assis, poemas, poesia, publicidade, sonho

Disponível em: <<http://tvines.org.br/?p=16281>>. Acesso em: 30 set. 2018.

QUESTÃO 1

Qual é o gênero do texto apresentado?

- (A) Charge.
- (B) Resumo.
- (C) Carta.
- (D) Propaganda.
- (E) Piada.

QUESTÃO 2

Qual(is) o(s) nome(s) do(s) personagem(ns) principal(is)?

- (A) Luís Tinoco.
- (B) O pai de Luís Tinoco.
- (C) Aurora.
- (D) Machado de Assis.
- (E) Brás Cubas.

QUESTÃO 3

Esse texto foi retirado de uma página virtual. Quantas visualizações tem essa página?

- (A) Abaixo de 700 visualizações.
- (B) Acima de 700 visualizações.
- (C) Exatamente 700 visualizações.
- (D) Acima de 730 visualizações.
- (E) Nenhuma visualização.

QUESTÃO 4

Leia o texto a seguir.



Disponível em: <[https://pt.wikipedia.org/wiki/Not%C3%ADcia_falsa#/media/File:Como_identificar_not%C3%A1cias_falsas_\(How_To_Spot_Fake_News\).jpg](https://pt.wikipedia.org/wiki/Not%C3%ADcia_falsa#/media/File:Como_identificar_not%C3%A1cias_falsas_(How_To_Spot_Fake_News).jpg)>. Acesso em: 30 set. 2018.

Para designar a expressão notícias falsas, também é muito comum o uso do termo em inglês:

- (A) Good News.
- (B) True News.
- (C) Fake News.
- (D) Old News.
- (E) More News.

CONSIDERE O SEGUINTE TEXTO, PARA RESPONDER AS QUESTÕES DE 5 A 8.



A RAPOSA E O CORVO

Um corvo que passeava pelo campo, pegou um pedaço de queijo que estava no chão e fugiu, acabando por pousar sobre uma árvore. A raposa, observando-o de longe, sentiu uma enorme inveja e desejou comer o queijo. Assim, parou ao pé da árvore e disse: “Com certeza, você é muito elegante e gentil, e há poucos pássaros assim como você. Você é bem-disposto e muito falante; se souber cantar, nenhuma ave poderá ser comparada a você.”

O corvo, metido por todos esses elogios, levantou o pescoço para cantar, porém abriu a boca e o queijo caiu. A raposa apanhou o queijo e foi-se embora, ficando o corvo faminto e admirado por sua própria ignorância.

Moral da história: Não dê ouvidos a quem tem inveja de ti.

Disponível em: <<http://fabulasinfantis.blogspot.com/2018/09/030.html>>. Acesso em: 30 set. 2018.

QUESTÃO 5

Os textos narrativos apresentam ações de personagens no tempo e no espaço. A estrutura da narração é dividida em: apresentação, desenvolvimento, clímax e desfecho. O texto *A raposa e o corvo* é um exemplo de

- (A) romance.
- (B) novela.
- (C) crônica.
- (D) contos de fada.
- (E) fábula.

QUESTÃO 6

Para a moral da história: “**Não dê ouvidos a quem tem inveja de ti**”, assinale a alternativa que apresenta a paráfrase correta.

- (A) Não respeite quem rouba a sua comida.
- (B) Não acredite em quem deseja possuir o que é do outro.
- (C) Não ajude quem gosta de mentir.
- (D) Não obedeça a quem prefere comer queijo.
- (E) Não duvide da raposa.

QUESTÃO 7

Assinale a alternativa que apresenta o sinônimo de inveja.

- (A) Ciúmes.
- (B) Medo.
- (C) Raiva.
- (D) Ódio.
- (E) Dúvida.

QUESTÃO 8

Assinale a alternativa que apresenta os personagens da história.

- (A) O queijo e o corvo.
- (B) A raposa e a árvore.
- (C) A inveja e a ignorância.
- (D) A raposa e o corvo.
- (E) A ave e o pássaro.

QUESTÃO 9

O Cartum é um tipo de texto humorístico que se caracteriza como uma espécie de anedota gráfica sobre o comportamento humano.



Disponível em: <https://www.instagram.com/p/BWb6Y15BhZw/?utm_source=ig_embed>. Acesso em: 30 set. 2018.

Nesse cartum, pode-se visualizar a presença de que tipo de linguagem?

- (A) Não verbal.
- (B) Verbal.
- (C) Verbal e não verbal.
- (D) Oral e sinalizada.
- (E) Sinalizada.

QUESTÃO 10



Disponível em: <<https://mundotexto.files.wordpress.com/2013/09/porque.png>>. Acesso em: 30 set. 2018.

POR QUE (separado e sem acento), usa-se quando

- (A) for responder perguntas. Essa forma pode ser substituída por "pois".
- (B) o "que" estiver em final de sentença, ou seja, ao lado da pontuação.
- (C) for "motivo pelo qual" ou quando for uma sentença interrogativa.
- (D) for um substantivo e vir acompanhado de artigo, numeral, adjetivo ou pronome.
- (E) Para informar uma ação, processo, estado ou fenômeno.

CIÊNCIAS DA NATUREZA E SUAS TECNOLOGIAS

QUESTÃO 11

Na prática do globo da morte, o motociclista faz manobras tais que, em certo momento do espetáculo, ele consegue estar de cabeça para baixo com sua motocicleta. Sobre as forças presentes nesse movimento, é correto afirmar que

- (A) a força peso não muda seu valor, mas sua direção e sentido dependem do ponto em que o motociclista está no globo.
- (B) a força peso tem seu valor, direção e sentido dependentes da posição em que o motociclista está no globo.
- (C) a força normal tem sua direção e sentidos dependentes da posição em que o motociclista está no globo.
- (D) não existe força centrípeta.
- (E) a força de atrito deve ser desconsiderada, para que haja o movimento.

QUESTÃO 12

Um grupo de escoteiros em acampamento decidiu acender uma pequena fogueira usando uma lupa circular de 5 cm de raio contra o sol. Sabendo que naquele local cada centímetro quadrado recebia do sol uma potência de 0,1 watt, qual foi a potência total recebida pela lupa e usada para acender o fogo?

Considere: $\pi = 3,14$

- (A) 31,40 W.
- (B) 8,25 W.
- (C) 7,85 W.
- (D) 3,14 W.
- (E) 1,57 W.

QUESTÃO 13

A clonagem é um mecanismo comum de propagação da espécie em plantas ou bactérias. De acordo com Webber (1903), um clone é definido como uma população de moléculas, células ou organismos que se originaram de uma única célula e que são idênticas à célula original e entre elas. Em humanos, os clones naturais são os gêmeos idênticos, que se originam da divisão de um óvulo fertilizado. A grande revolução da Dolly, que abriu caminho para possibilidade de clonagem humana, foi a demonstração, pela primeira vez, de que era possível clonar um mamífero, isto é, produzir uma cópia geneticamente idêntica a partir de uma célula somática diferenciada.

ZATZ, M. Clonagem e células-tronco. Estudos Avançados. v.18 n.51, p.247-256, 2004.

Sobre os princípios básicos de clonagem e embriologia humana, é correto afirmar que

- (A) todas as células do nosso corpo possuem 46 cromossomos.
- (B) a grande novidade sobre a clonagem da ovelha Dolly foi a descoberta de que uma célula do corpo, não diferenciada, poderia ser reprogramada ao estágio inicial e voltar a ser totipotente.
- (C) o corpo humano possui 23 pares de cromossomos: 22 pares de cromossomos autossômicos e 1 par de cromossomos sexuais.
- (D) a molécula de DNA é encontrada somente no núcleo das células.
- (E) gêmeos univitelinos se originam da fecundação de dois óvulos.

QUESTÃO 14

O desenvolvimento sustentável é um dos temas mais discutidos no mundo. Pode ser entendido como o desenvolvimento que satisfaz as necessidades das gerações presentes sem comprometer a satisfação das necessidades das gerações futuras.

Disponível em:

https://www.wwf.org.br/natureza_brasileira/questoes_ambientais/desenvolvimento_sustentavel/.

Acesso em: 14 set. 2018.

No que concerne ao desenvolvimento sustentável, assinale a alternativa correta.

- (A) Para ser alcançado, o desenvolvimento sustentável depende do planejamento e do reconhecimento de que os recursos são infinitos.
- (B) Esse conceito representou uma nova forma de desenvolvimento econômico, no qual não se leva em consideração o meio ambiente.
- (C) O desenvolvimento sustentável visa a proteger a diversidade biológica, sem levar em consideração o crescimento econômico.
- (D) O desenvolvimento sustentável sugere que haja um aumento do uso de matérias-primas e a diminuição da reutilização e da reciclagem.
- (E) O desenvolvimento sustentável depende de atitudes e planejamento de atividades que visem à diminuição do uso de recursos naturais, ao reconhecimento de que tais recursos são finitos e à promoção de medidas de reutilização e reciclagem de materiais.

QUESTÃO 15

O Brasil é o quinto maior país do mundo, apresentando em sua grande extensão territorial uma gama de diferentes ecossistemas que formam seis biomas característicos. Biomas são comunidades biológicas em uma condição de equilíbrio, adaptadas às condições ambientais de uma determinada região, exibindo representantes típicos da fauna e da flora e sendo definidos principalmente pelas fisionomias vegetais predominantes.

Disponível em: <https://www.infoescola.com/ecologia/biomas-brasileiros/>. Acesso em: 14 set. 2018.

Considerando a diversidade dos biomas brasileiros e suas características, assinale a alternativa correta.

- (A) A Caatinga ocupa cerca de 10% do território nacional. A fauna e a flora da região são pouco adaptadas à região, ficando clara a baixa taxa de endemismo.
- (B) O Cerrado é o quarto maior bioma brasileiro e abrange cerca de 21% do território do país. A vegetação é composta por árvores esparsas com troncos retorcidos.
- (C) A Mata Atlântica ocupa hoje apenas 15% de sua cobertura original. É caracterizada pelas estações secas e chuvosas bem definidas, alta pluviosidade e umidade. Pela ação antrópica, mais da metade das espécies se encontram na lista de considerável risco de extinção.
- (D) Pampa é caracterizado por baixa pluviosidade e altas temperaturas.
- (E) A pesca e a pecuária são as atividades de menores impactos sobre o bioma Pantanal.

QUESTÃO 16

August Weissmann (1834-1914), biólogo alemão, realizava experimentos, nos quais ele cortava as caudas dos camundongos e os cruzava entre si. A seguir, um trecho dos relatos de Weismann.

Os experimentos foram realizados com camundongos brancos, e foram iniciados em outubro do ano passado (1887), com sete fêmeas e cinco machos. No dia 17 de outubro todas suas caudas foram cortadas, e em 16 de novembro nasceram as duas primeiras famílias. Na primeira gaiola, contendo os 12 camundongos da primeira geração, nasceram 333 filhotes em 14 meses, ou seja, até o dia 16 de janeiro de 1889, e nenhum deles tinha uma cauda rudimentar ou mesmo uma cauda ligeiramente menor do que a dos descendentes de pais não mutilados. Assim, foram produzidos 901 filhotes por cinco gerações de progenitores mutilados artificialmente, e não houve um único exemplo de uma cauda rudimentar ou de qualquer outra anormalidade deste órgão. A medida exata provou que não havia sequer uma leve diminuição de comprimento. A cauda de um camundongo recém-nascido varia de 10,5 a 12 mm de comprimento, e nenhum dos filhotes possuía uma cauda com menos de 10,5 mm. Além disso, não havia qualquer diferença a esse respeito entre os filhotes da primeira geração e das seguintes.

Disponível em: <<http://www.abfhib.org/FHB/FHB-05-1/FHB-05-1-09-Roberto-Martins.pdf>>. Acesso em: 14 set. 2018.

A partir do relato desses experimentos, é correto afirmar que

- (A) a teoria mendeliana está errada.
- (B) a teoria da “Herança dos Caracteres” proposta por Lamarck é comprovada nesse experimento.
- (C) as alterações em células somáticas não alteram as informações genéticas contidas nas células germinativas.
- (D) as características físicas adquiridas são hereditárias.

(E) a Lei do “Uso e Desuso” de Lamarck sobre a evolução das espécies está correta.

QUESTÃO 17

Observe a população a seguir.

AA	aa	Aa	AA
aa	Aa	AA	Aa

Assinale a alternativa que corresponde à correta frequência de indivíduos com o genótipo “aa” na população apresentada.

- (A) $f(aa) = 2/8 = 0,25$
- (B) $f(aa) = 6/8 = 0,75$
- (C) $f(aa) = 2/8 = 0,25$
- (D) $f(aa) = 7/8 = 0,875$
- (E) $f(aa) = 7/8 = 0,875$

QUESTÃO 18

As estações de rádio FM (Frequência Modulada) transmitem um sinal entre 87,5 e 108 megahertz de frequência, ou seja, esse tipo de onda eletromagnética, no vácuo, corresponde a ondas com comprimentos que estão entre

- (A) 1 e 5 m.
- (B) 5 e 10 m.
- (C) 20 e 40 m.
- (D) 15 e 20 m.
- (E) 100 e 200 m.

QUESTÃO 19

A carência de serviços de água potável, coleta e de tratamento de esgoto cria um ambiente propício ao desenvolvimento de doenças graves. A maior parte das doenças relacionada à falta de saneamento básico se desenvolve devido à água contaminada.

Disponível em: <<http://www.tratabrasil.org.br/blog/2018/02/27/doencas-falta-de-saneamento-basico/>>. Acesso em: 16 set. 2018.

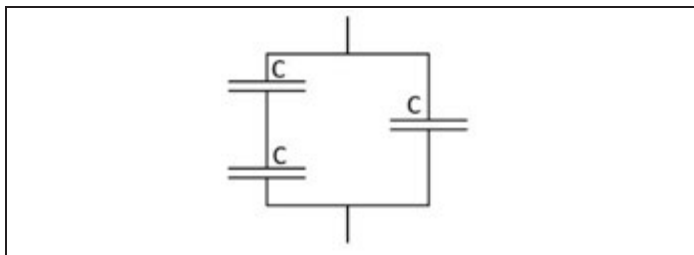
Entre as doenças frequentemente associadas à falta de saneamento básico, é correto afirmar que

- (A) no Brasil dentre as doenças de transmissão feco-oral não se inclui a diarreia.
- (B) a mais citada costuma ser a diarreia, sendo esta um dos sintomas mais comuns de uma infecção gastrointestinal causada por uma ampla gama de agentes patogênicos, incluindo bactérias, vírus e protozoários.
- (C) a esquistossomose é uma doença transmitida pelo parasita *Schistosoma mansoni* e não necessita de um hospedeiro intermediário.

- (D) não há relação entre saneamento básico e a transmissão de leptospirose.
- (E) o lançamento de esgoto em rios, lagoas e valas em áreas de perímetro urbano não altera as condições ambientais e torna esses ambientes impróprios à transmissão de doenças parasitárias.

QUESTÃO 20

Três capacitores de placas paralelas idênticas C são associados conforme mostra a seguinte figura. Os capacitores têm placas com área A , distância entre placas d e estão em um meio com permissividade elétrica ϵ .



Nesse sentido, é possível afirmar que a capacitância equivalente da associação é

- (A) $\frac{1}{2} \frac{\epsilon A}{d}$
- (B) $2\epsilon Ad$
- (C) $\frac{3}{2} \frac{\epsilon A}{d}$
- (D) $3\epsilon Ad$
- (E) $3 \frac{\epsilon A}{d}$

CIÊNCIAS HUMANAS E SUAS TECNOLOGIAS

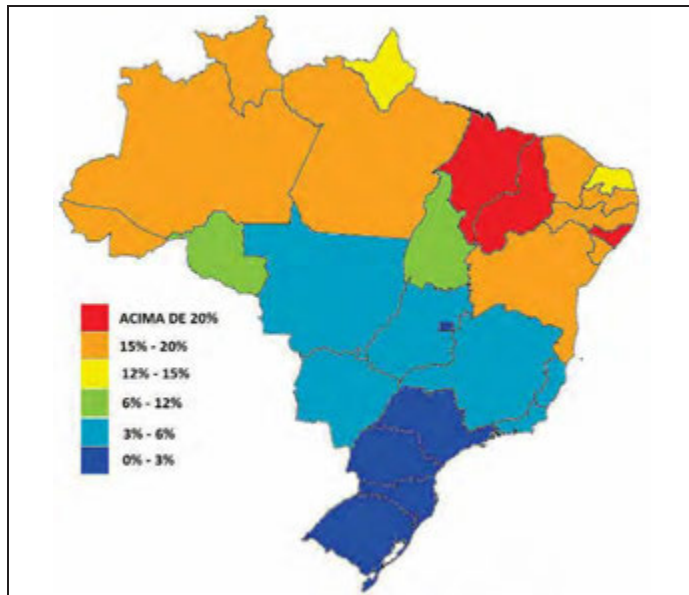
QUESTÃO 21

Observe o que segue.

Em um país como o nosso, de grande extensão territorial e grandes disparidades regionais e de renda, o território é modernizado para a densidade e a fluidez, mas de forma intensamente seletiva, o que cria novas e aprofunda antigas desigualdades.

Márcio Catai. <<https://www.unicamp.br/unicamp/ju/noticias/2018/04/26/crise-politica-do-ponto-de-vista-da-geografia>>. Acesso em: 14 ago. 2018.

MAPA DA POBREZA NO BRASIL – 2016



Disponível em: <<https://www.todamateria.com.br/pobreza-no-brasil/>>. Acesso em: 14 ago. 2018.

Analise se as afirmações a seguir estão corretas.

- I. Onde há maior densidade populacional, há maior dotação de recursos humanos e infraestruturas sociais como saúde, educação, habitação.
- II. A diminuição das desigualdades territoriais no Brasil se efetivará pela dotação de infraestruturas modernas nos diferentes lugares e regiões.
- III. Políticas territoriais efetivas devem levar em consideração um Pacto Federativo que articule as diferentes escalas: nacional, regional, estadual e local.

Está correto o que se afirma em

- (A) apenas II.
- (B) I, II e III.
- (C) apenas I e II.
- (D) apenas II e III.
- (E) apenas III.

QUESTÃO 22

Em 2018, o estado brasileiro de Roraima experimenta uma entrada vertiginosa de refugiados venezuelanos. Considerando que o Brasil é um país continental e faz fronteira com outros países, é correto afirmar que

- (A) os países que fazem fronteira com o Brasil são: Uruguai, Argentina, Paraguai, Bolívia, Colômbia, Venezuela, Guiana, Suriname e Guiana Francesa.
- (B) os estados brasileiros que fazem fronteira com outros países são: Amapá, Pará, Roraima, Amazonas, Acre, Rondônia, Mato Grosso, Mato Grosso do Sul, Paraná, Santa Catarina e Rio Grande do Sul.
- (C) o estado brasileiro de Rondônia faz fronteira com a Venezuela e a Colômbia.
- (D) o país com a maior extensão territorial de fronteira com o Brasil é a Colômbia, com 3.126 km.
- (E) o estado brasileiro do Mato Grosso do Sul faz fronteira somente com o Paraguai.

QUESTÃO 23

Muitos historiadores explicam os processos de ocupação do território, expansão populacional e organização político-econômica do Brasil colonial e imperial, por meio da dinâmica dos chamados ciclos econômicos do Brasil. Assinale a alternativa correta que indica o ciclo caracterizado pelo auge da economia colonial, com aumento considerável da população brasileira, exploração de jazidas com trabalho escravo nas regiões de Goiás, Mato Grosso e, sobretudo, Minas Gerais, nos séculos XVII e XVIII, cujo *boom* econômico com exigência de envio da maior parte das riquezas para a metrópole, resultou na Inconfidência Mineira, como tentativa de emancipação da colônia em 1792.

- (A) Ciclo da Borracha.
- (B) Ciclo do Ouro.
- (C) Ciclo da Cana-de-Açúcar.
- (D) Ciclo do Café.
- (E) Ciclo do Pau-Brasil.

QUESTÃO 24

Em 10 de dezembro de 2018, comemoram-se setenta anos da Declaração Universal dos Direitos Humanos (DUDH), importante marco da relação entre as nações, direitos do cidadão e promoção de democracia.



Disponível em: <http://www.onu.org.br/img/2014/09/DUDH.pdf>. Acesso em: 8 set. 2018.

Leia seus Artigos I e II a seguir.

Artigo I

Todos os seres humanos nascem livres e iguais em dignidade e direitos. São dotados de razão e consciência e devem agir em relação uns aos outros com espírito de fraternidade.

Artigo II

1 - Todo ser humano tem capacidade para gozar os direitos e as liberdades estabelecidos nesta Declaração, sem distinção de qualquer espécie, seja de raça, cor, sexo, idioma, religião, opinião política ou de outra natureza, origem nacional ou social, riqueza, nascimento, ou qualquer outra condição.

Disponível em: <https://nacoesunidas.org/img/2014/09/DUDH.pdf>. Acesso em: 8 set. 2018.

Sobre a DUDH, assinale a alternativa correta.

- (A) Foi assinada como acordo bilateral, entre Estados Unidos e União Soviética, para por fim à chamada Guerra Fria, no âmbito da Perestroika, após o Pacto de Varsóvia e a Queda do Muro de Berlim.

- (B) Foi outorgada na primeira fase da Revolução Francesa, como Declaração dos Direitos do Homem e do Cidadão, para garantir os direitos de liberdade, igualdade fraternidade, somente para os cidadãos franceses.
- (C) Foi adotada como declaração, pela maioria dos países membros da Organização das Nações Unidas (ONU), influenciada pelo horror diante das atrocidades cometidas na Segunda Guerra Mundial e com o objetivo de especificar direitos individuais e universais, tais como vida, liberdade, igualdade e dignidade.
- (D) Foi elaborada como armistício da Primeira Guerra Mundial, no Tratado de Versalhes, sendo aceita pelos países da Tríplice Aliança, mas não pelos membros da Tríplice Entente.
- (E) Trata-se apenas de uma declaração, não tem força de lei e nunca influenciou tratados ou constituições, como a Constituição Brasileira de 1988, por exemplo.

QUESTÃO 25

A Revolução Americana foi pioneira na formulação dos direitos humanos. Pela primeira vez, um povo fundamenta sua aspiração à independência nos princípios da cidadania, ou seja, coloca como finalidade primordial do Estado a preservação das liberdades dos integrantes do povo, elevados à condição de sujeitos políticos.

SINGER, Paul. A cidadania para todos. PINSKY, Jaime & PINSKY, Carla Bassanezi (org.) História da Cidadania. São Paulo: contexto, 2003. (p. 191-264).

Considerando as formas de participação política, conforme destacado no excerto de Paul Singer, sobre a democracia, é correto afirmar que

- (A) não há diferenças significativas entre as formas de democracia direta, democracia indireta e democracia representativa.
- (B) o modelo de democracia representativa é adotado, atualmente, em todos os países da América Latina.
- (C) os modelos de democracia não apresentam distinções, posto que todos permitem ampla participação do povo nas decisões políticas de seu país.
- (D) o Estado de direito democrático consiste na participação política dos cidadãos, por meio de seus representantes, em prol do bem-estar comum, na escolha dos rumos mais indicados a serem seguidos por seus governantes.
- (E) o modelo de democracia vigente no Brasil, no século XXI, é a democracia direta.

QUESTÃO 26

O feudalismo foi a forma de organização política, social e econômica dominante na Europa ocidental durante a Idade Média. [...] Começou a se estruturar por volta do século VIII no Reino Franco, propagando-se depois para outras regiões da Europa ocidental.

AZEVEDO, Gislane & SERIACOPI, Reinaldo. História. São Paulo: Ática, 2013.

Assinale a alternativa com a característica correta dessa forma de organização social.

- (A) A presença de uma grande elite agrária, que comandava as relações em todos os setores da sociedade.
- (B) As relações sociais eram comandadas pela Igreja.
- (C) A estrutura social era composta de modo igualitário por camponeses (servos e vilões), vassalos, senhores feudais.
- (D) As mulheres tinham direitos e deveres iguais aos homens na estrutura doméstica feudal.
- (E) Tinha na agricultura sua principal atividade produtiva, com o poder político dividido, entre os senhores feudais e o rei.

QUESTÃO 27

Observe o texto a seguir.

MIGRAÇÃO DE VENEZUELANOS PARA OS PAÍSES SUL-AMERICANOS



Disponível em: <<https://g1.globo.com/mundo/noticia/2018/08/20/como-os-paises-vizinhos-tem-reagido-a-chegada-de-milhares-de-imigrantes-da-venezuela.ghtml>>. Acesso em: 21 ago. 2018.

A migração entre os povos é algo que acontece a milênios, mas esse fluxo migratório tem um motivo específico. Assinale a alternativa que retrata esse motivo.

- (A) O Brasil ter o território maior do que a Venezuela, deve, portanto, receber mais imigrantes que os outros países sul-americanos.
- (B) As medidas econômicas erradas tomadas pelos governos equatoriano e venezuelano facilitam a migração para países como o Brasil onde não há tais problemas.
- (C) Fuga em grande quantidade de pessoas da Venezuela para vários países sul-americanos, com vistas à

melhoria das condições de vida, principalmente o Equador.

- (D) Catástrofes naturais constantes no território do país, como terremotos, tornados e vulcões, além de crise econômica, social e financeira das famílias venezuelanas.
- (E) A crise econômica na capital (Quito) fez aumentar o desemprego, o caos social e, conseqüentemente, a mudança na legislação trabalhista do Equador.

QUESTÃO 28

Leia os dois exemplos de migrações a seguir.

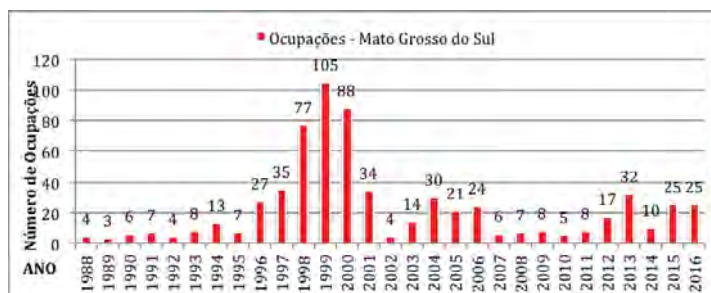
- I. Deslocamento de pessoas que deixam a cidade onde residem durante o dia para trabalharem e retornam durante a noite para dormirem.
- II. Deslocamento de boias-frias, ou seja, de trabalhadores que se deslocam, diariamente, de suas residências em direção às fazendas onde trabalham, muitas vezes localizadas em municípios diferentes de onde residem, e, à tarde, regressam às suas casas.

Esses dois exemplos são explicados por meio da

- (A) Migração Temporária.
- (B) Migração Pendular.
- (C) Imigração.
- (D) Emigração.
- (E) Migração Externa.

QUESTÃO 29

MATO GROSSO DO SUL: OCUPAÇÕES DE TERRA – 1988 A 2016



GIRARDI, Eduardo Paulon (Org.). Relatório DATALUTA Brasil 2016, NERA, FCT/UNESP, Presidente Prudente (SP), dez. 2017.

A respeito do número de ocupações terra em Mato Grosso do Sul (MS), no período de 1988 a 2016, é correto afirmar que, no ano de

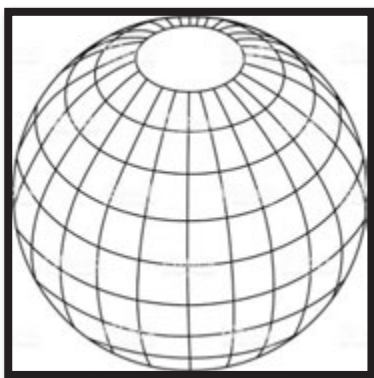
- (A) 1999, deu-se o maior número de ocupações de terra e no ano de 1988, o menor número de ocupações de terra.
- (B) 2016, deu-se o menor número de ocupações de terra.
- (C) 2000, deu-se o maior número de ocupações de terra.
- (D) 1999, deu-se o maior número de ocupações de terra e no ano de 1989, o menor número de ocupações de terra.
- (E) 1989, deu-se o menor número de ocupações de terra e no ano de 1998, o maior número de ocupações de terra.

QUESTÃO 30

Segundo o Instituto Brasileiro de Geografia e Estatística (IBGE), no processo de construção da representação cartográfica do globo terrestre, afirmou que: “[...] Uma vez resolvido o problema da representação, era preciso definir um modo pelo qual as pessoas pudessem se localizar sobre a superfície terrestre. Surgia assim um sistema de linhas imaginárias, chamado de sistema de coordenadas geográficas”.

IBGE. O que é cartografia? Disponível em: <<https://atlascolar.ibge.gov.br/conceitos-gerais/o-que-e-cartografia>>. Acesso em: 25 set. 2018.

GLOBO EM LINHAS



Disponível em: <<https://www.istockphoto.com/br/vetor/globo-em-linhas-gm158551004-113845>>. Acesso em: 25 set. 2018.

Com base na citação do IBGE e no Globo, é correto afirmar que essas “linhas imaginárias” que formam o “sistema de coordenadas geográficas” receberam os nomes de:

- (A) Meridiano e Polo Sul.
- (B) Paralelo e Polo Norte.
- (C) Escala e Projeção.
- (D) Paralelo e Meridiano.
- (E) Hemisfério e Paralelo.

MATEMÁTICA E SUAS TECNOLOGIAS

QUESTÃO 31

O relógio que fica na torre do Big Ben, figura a seguir, é um dos símbolos mais famosos de Londres, capital da Inglaterra, pela sua pontualidade. É um relógio analógico, ou seja, de ponteiros. O ponteiro menor marca as horas, enquanto o ponteiro maior marca os minutos.

Big Ben



Disponível em: <<https://www.google.com.br/search?q=imagens+do+rel%C3%B3gio+big+ben&tbn=isch&source=INT&tbs>>>. Acesso em: 30 set. 2018.

Olhando para essa imagem do Big Ben, é possível dizer que ele está marcando:

- (A) 17h15min.
- (B) 17h25min.
- (C) 17h35min.
- (D) 17h45min.
- (E) 17h55min.

QUESTÃO 32

O Chef de um restaurante observou que gasta, por mês, 40 (quarenta) latas de $\frac{1}{2}$ (meio) litro de óleo para fazer os pratos do cardápio. Para acondicionar melhor as compras do restaurante, o Chef resolveu comprar o óleo em latas que contêm três litros cada.



Disponível em: <<https://www.google.com/search?site=imghp&tbn=isch&q=restaurante&tbs=sur:fmc#imgsrc=JR4dP6PsqVQzmM:>>>. Acesso em: 30 set. 2018

Com base nesse contexto, para conseguir fazer todas as refeições, por mês, do seu restaurante, a menor quantidade de latas de três litros que o Chef precisa comprar é de

- (A) 6 latas contendo três litros de óleo.
- (B) 7 latas contendo três litros de óleo.
- (C) 8 latas contendo três litros de óleo.
- (D) 9 latas contendo três litros de óleo.
- (E) 10 latas contendo três litros de óleo.

QUESTÃO 33

João fez os cálculos das finanças domésticas dos últimos três meses. Observou que em agosto ficou devendo o valor de R\$ 750,50 para sua irmã; em setembro, R\$ 320,30 para seu pai; e no mês de outubro, R\$ 120,30 para seu irmão.



Disponível em: <https://www.google.com.br/search?hl=pt-BR&biw=1242&bih=577&tbs=sur%3Afm&tbn=isch&sa=1&ei=g5qxW_bLLpC5wTN24yACw&q=>>
Acesso em: 30 set. 2018.

Supondo que essas foram as únicas dívidas do João, nesse período, quanto é a dívida total dele?

- (A) R\$ 1.192,10.
- (B) R\$ 1.193,00.
- (C) R\$ 1.190,00.
- (D) R\$ 1.191,10.
- (E) R\$ 1.194,10.

QUESTÃO 34

O Tangram é um jogo milenar, originado na China. Ele é formado por 7 peças, sendo 5 triângulos, 1 quadrado e 1 paralelogramo, conforme mostra a Figura 1. Com esse jogo é possível fazer figuras que representam muitas formas, como mostram as Figura II e III.



Figura I: tangram

Suponha que com as peças do Tangram da Figura I, foram, também, formadas a Figura II e a Figura III, abaixo:



Figura II: gato



Figura III: casa

Disponível em: <<https://www.google.com.br/search?hl=pt-BR&biw=1242&bih=577&tbs=sur%3Afm&tbn=isch&sa=1&ei=dpqxW92xBMigAS2soawBA&q=tangra>>>
Acesso em: 30 set. 2018.

Com base nisso, assinale a alternativa verdadeira.

- (A) Todas as Figuras têm a mesma área.
- (B) A Figura II tem área maior que a Figura III.
- (C) A Figura I tem área que representa o dobro da área da Figura II.

- (D) As Figuras I, II e III têm áreas diferentes.
- (E) A Figura I tem a área menor que a Figura III.

QUESTÃO 35

Uma pista de atletismo de formato circular tem comprimento total igual a 408,20 metros.



Disponível em: <https://www.google.com.br/search?hl=pt-BR&biw=1242&bih=577&tbs=sur%3Afm&tbn=isch&sa=1&ei=5KaxW9r->. Acesso em: 1 set. 2018.

O valor do raio dessa pista, sabendo que $\pi = 3,14$, é de

- (A) 35 metros.
- (B) 45 metros.
- (C) 55 metros.
- (D) 65 metros.
- (E) 75 metros.

INFORMÁTICA BÁSICA

QUESTÃO 36

Ao digitar um texto no Microsoft Word 2013, é possível transformar todas as palavras em letras maiúsculas. O caminho correto para isso é

- (A) layout da página/letras maiúsculas.
- (B) página inicial/fonte/caixa alta.
- (C) página inicial/fonte/todas em maiúsculas.
- (D) exibição/texto em letras maiúsculas.
- (E) parágrafo/todas em maiúsculas.

QUESTÃO 37

Durante a navegação pelas pastas do Windows Explorer, ao clicar em um arquivo e arrastá-lo a uma pasta, segurando o botão Ctrl do teclado, qual operação será realizada?

- (A) O arquivo será movido à pasta de destino.
- (B) O arquivo será copiado à pasta de destino.
- (C) O arquivo será duplicado na pasta de origem.
- (D) O arquivo será apagado.
- (E) Nenhuma operação será realizada.

QUESTÃO 38

Nas publicações do *Facebook*, há configuração de privacidade, que define quem pode ou não visualizar a publicação. Analisando os ícones a seguir, assinale a alternativa que descreve correta e respectivamente cada um deles.



- (A) “Público” – “Amigos, Exceto...” – “Amigos” – “Amigos específicos” – “Somente eu”.
- (B) “Público” – “Amigos” – “Amigos, Exceto...” – “Amigos específicos” – “Somente eu”.
- (C) “Público” – “Amigos, Exceto...” – “Amigos específicos” – “Amigos” – “Somente eu”.
- (D) “Somente eu” – “Amigos – Amigos, Exceto...” – “Amigos específicos” – “Público”.
- (E) “Somente eu” – “Amigos específicos” – “Amigos, Exceto...” – “Amigos” – “Público”.

QUESTÃO 39

Diversos atalhos são permitidos para manipular uma janela do Windows Explorer no Microsoft Windows 10, desde abrir, copiar e colar arquivos e fechá-los. Assinale a alternativa em que os atalhos executam correta e respectivamente as seguintes tarefas: abrir janela, copiar arquivo, colar arquivo e fechar janela.

- (A) Windows + E / Ctrl + V / Ctrl + C / Alt + F4
- (B) Windows + W / Ctrl + C / Ctrl + V / Alt + F4
- (C) Windows + E / Ctrl + C / Ctrl + V / Alt + F3
- (D) Windows + E / Ctrl + X / Ctrl + V / Alt + F4
- (E) Windows + E / Ctrl + C / Ctrl + V / Ctrl + W

QUESTÃO 40

A extensão de um arquivo define a que grupo de arquivos ele pertence. No que se refere a arquivos de vídeo, são exemplos de extensões:

- (A) .wmv, .mp4, .vob, .mts, .mov
- (B) .wma, .mp3, .zip, .mts, .mov
- (C) .wmv, .mp3, .rar, .mts, .mov
- (D) .wma, .mp4, .mob, .pdf, .mov
- (E) .wmv, .mp4, .vob, .mts, .doc

REDAÇÃO



Serão considerados no processo de avaliação do seu texto:

- Pertinência, apreensão e desenvolvimento do tema.
- Existência de um projeto de texto adequado à tipologia e ao gênero solicitado.
- Domínio da modalidade escrita formal da Língua Portuguesa.
- Seleção, organização e interpretação de informações, fatos, opiniões e argumentos em defesa de um ponto de vista.
- Conhecimento dos mecanismos linguísticos na construção da argumentação.



Veja os cuidados para você NÃO ZERAR na Prova de Redação:

- Produza o gênero textual, se solicitado.
- Não fuja à temática, à tipologia ou ao gênero propostos.
- Escreva de 10 a 20 linhas, em Língua Portuguesa.
- Faça letra legível.
- Apresente o seu texto na Folha de Redação definitiva, escrito a caneta com tinteiro azul ou preto, que não apague.
- Não assine a Folha de Redação, ou faça qualquer marca, desenho ou sinal de identificação.
- Evite espaçamentos excessivos entre letras, palavras, linhas, parágrafos e/ou margens.
- Não apresente a redação apenas com números ou com códigos alheios à Língua Portuguesa escrita.
- Não apresente redação que despreze os princípios dos valores humanos e da diversidade sociocultural, conforme a legislação vigente.
- Não entregue a Folha de Redação em branco.

LEIA OS MOTIVADORES A SEGUIR

Motivador 1

DEPRESSÃO [ATENÇÃO E CUIDADOS COM A DOENÇA]

Objetivo Educacional:

Prover saberes sobre os transtornos de adaptação (depressão), uma das doenças mais preocupantes dos últimos tempos tanto que a Organização Mundial da Saúde (OMS) dedicou o Dia Mundial da Saúde deste ano a ela, e que ainda é pouco compreendida por muita gente.

Descrição:

Abordagem da depressão como reações de desadaptação a estressores psicossociais identificáveis, que ocorrem pouco tempo depois do surgimento do estressor. Elas se manifestam através do prejuízo no funcionamento social e ocupacional ou através de sintomas (depressão, ansiedade, etc.) que vão além da reação normal e esperada ao estressor. Apesar de ser uma das doenças mais preocupantes dos últimos tempos, tanto que a Organização Mundial da Saúde (OMS) dedicou o Dia Mundial da Saúde deste ano a ela, a depressão, ainda é pouco compreendida por muita gente. A apresentadora Marcela Morato conversa sobre o tema com a psiquiatra transgeracional Laís Bertoche. Participações de Aline Assuf, 36 anos, e seu marido, Fábio Assuf, 36 anos.

Disponível em: <<http://brasil.campusvirtualsp.org/node/32422>>. Acesso em: 30 set. 2018.

Motivador 2



Disponível em: <<https://i.pinimg.com/originals/f2/48/c3/f248c37be25a1f8ef2613d97cc610c9f.jpg>>. Acesso em: 30 set. 2018.

SINTOMAS DE DEPRESSÃO



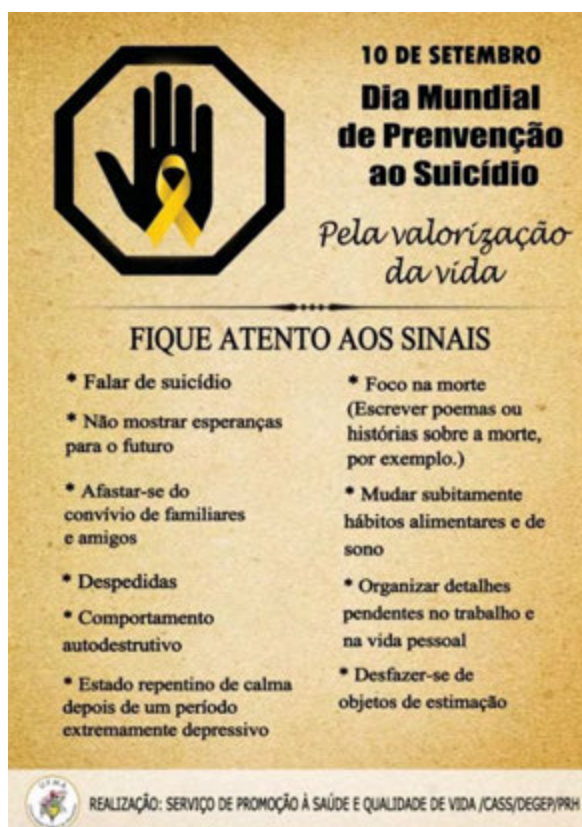
minhavidá

Disponível em: <<https://images1.minhavidá.com.br/imgHandler.ashx?mid=58778>>. Acesso em: 30 set. 2018.



© 1960 United Feature Syndicate, Inc.

Disponível em: <<https://i.pinimg.com/originals/e6/5b/9b/e65b9beb3e24d2ab31b0ef196e45344d.gif>>. Acesso em: 30 set. 2018.



Disponível em: <<http://www.ufma.br/portaUFMA/foto/PpTSp4TETT400qi.png>>. Acesso em: 30 set. 2018.

PROPOSTA ÚNICA

Considerando os textos motivadores apresentados e com base nos conhecimentos construídos ao longo de sua formação, redija um texto dissertativo-argumentativo em modalidade escrita formal da Língua Portuguesa com, **no mínimo, 15 e, no máximo, 30 linhas**, sobre o tema **“A depressão e o suicídio como males da modernidade: como enfrentar esse problema?”**. Selecione, organize e relacione argumentos, fatos e informações para constituição de seu texto. Utilize o espaço destinado ao rascunho no verso.



Este tipo de texto consiste na defesa de um ponto de vista por meio de argumentos e explicações, pois é dissertativo. Também, seu principal objetivo está na formação de opinião do leitor, ou seja, caracteriza-se por tentar convencer ou persuadir o interlocutor da mensagem, sendo assim um texto argumentativo.

RASCUNHO PARA REDAÇÃO

1

5

10

15

20

25

30

RASCUNHO

GABARITO

1	2	3	4	5	6	7	8	9	10	11	12	13	14	15	16	17	18	19	20	21	22	23	24	25	
26	27	28	29	30	31	32	33	34	35	36	37	38	39	40											

LEIA ATENTAMENTE ESTAS INSTRUÇÕES!

- 1) Verifique se este Caderno está completo e contém 60 (sessenta) questões. Caso apresente imperfeições gráficas que possam gerar dúvidas, informe ao aplicador de prova imediatamente.
- 2) Cada questão apresenta 5 alternativas de resposta (A, B, C, D, E), das quais apenas uma é a correta.
- 3) Junto com este Caderno de Prova foi entregue o Cartão-Resposta, que não será substituído em caso de erro durante o seu preenchimento, que deve ser feito, utilizando apenas caneta esferográfica nas cores **azul escura** ou **preta**, com tinta que não apague, sem rasuras. Certifique-se de que o Cartão-Resposta não apresenta imperfeições gráficas ou marcações indevidas. Se houver, informe ao aplicador de prova. Assine o cartão somente no local indicado e marque o tipo de prova no campo específico (A ou B).
- 4) O tempo de duração da prova é de até **4 (quatro) horas**, já incluídos os preenchimentos do Cartão-Resposta. O candidato só poderá retirar-se, definitivamente, da sala e do prédio após transcorridas duas horas do início da prova, levando consigo este Caderno.
- 5) É obrigatório que telefones celulares, *paggers*, *smartphones* e outros do gênero fiquem desligados durante toda a realização da prova, inclusive no tempo de sua permanência no prédio.
- 6) O candidato será excluído do Processo Seletivo caso deixe de informar o tipo de prova no Cartão-Resposta, ou ainda:
 - a) Utilize, durante a prova, recursos bibliográficos e/ou eletroeletrônicos como fontes de consulta.
 - b) Deixe a sala em que realiza a prova levando consigo o Cartão-Resposta.
 - c) Comunique-se com outros candidatos ou efetue empréstimos.
 - d) Pratique atos contrários às normas e/ou à disciplina.
 - e) Utilize itens de chapelaria em geral.
 - f) Se portar aparelhos eletrônicos, e caso não estejam desligados, estes emitirem sinais sonoros.

CCS | Coordenadoria do Centro de Seleção | **UFGD**

Rua João Rosa Góes, 1.761 - Vila Progresso
Caixa Portal 322 - 79825-070

Dourados - Mato Grosso do Sul - Brasil

<https://cs.ufgd.edu.br>

cs.libras@ufgd.edu.br

(67) 3410-2840